



JUAN ALCALDE

# JUAN ALCALDE

(Madrid 1918)

“Període : anys 70 i 80”

Del 2 al 24 de novembre 2015.



**SALA DALMAU**

Consell de Cent, 349 - 08007 Barcelona - Tel: 93 215 45 92  
e-mail: arte@saladalmu.com - www.saladalmu.com



Juan Alcalde al seu estudi. Madrid 2004.

L'obra pictòrica de Juan Alcalde té un deix caòtic i primitiu. Neix de la terra i s'alimenta d'ella com un gran arbre frondós que creix sota l'embat de l'oratge i suporta aferrissat el gebre de tot l'hivern i la calda del ple migdia.

Amb aquests condicionants ja es comprèn que la seva línia no és fruit d'un virtuos exercici ni de refinaments acadèmics. Tot al contrari, més aviat recorda per la seva força i expressivitat les pintures d'Altamira o els frescos romans de les catacumbes. La seva obra arrenca amb la història; per això és al marge de tota moda i fora del temps.

L'artista surt de l'estudi com una fera cansada de lluitar amb els elements, com un obrer derrotat pel treball dintre la mina. Sols l'obra aconseguida el lliure de tota càrrega. Queda sublimat l'esforç i resta dempeus i redreçada una obra d'art que ens transporta dins un món diferent fet de màgia i misteri. És un espectacle nou i contradictori: de la misèria neix la riquesa i de la por, la confiança.

La seva pintura es rebolca voluptuosament sobre un gran llit de deixalles fet de borralls, papers esquinçats, retalls de roba i blondes d'Holanda mig afegides. Apareix amb una força nova, com un ésser creat de nou en mig del desordre, però que es posa dret, assenyat i coherent, mirant al futur amb sentit profètic i mantenint un rerefons màgic de ressonàncies arcaiques com fruit de l'herència històrica dels seus orígens.

**Francesc Draper. Presentació del llibre "Juan Alcalde" Edicions Nauta. Barcelona.1979**



1. La meseta. (c.1970). 64 x 64 cm. Oli/fusta



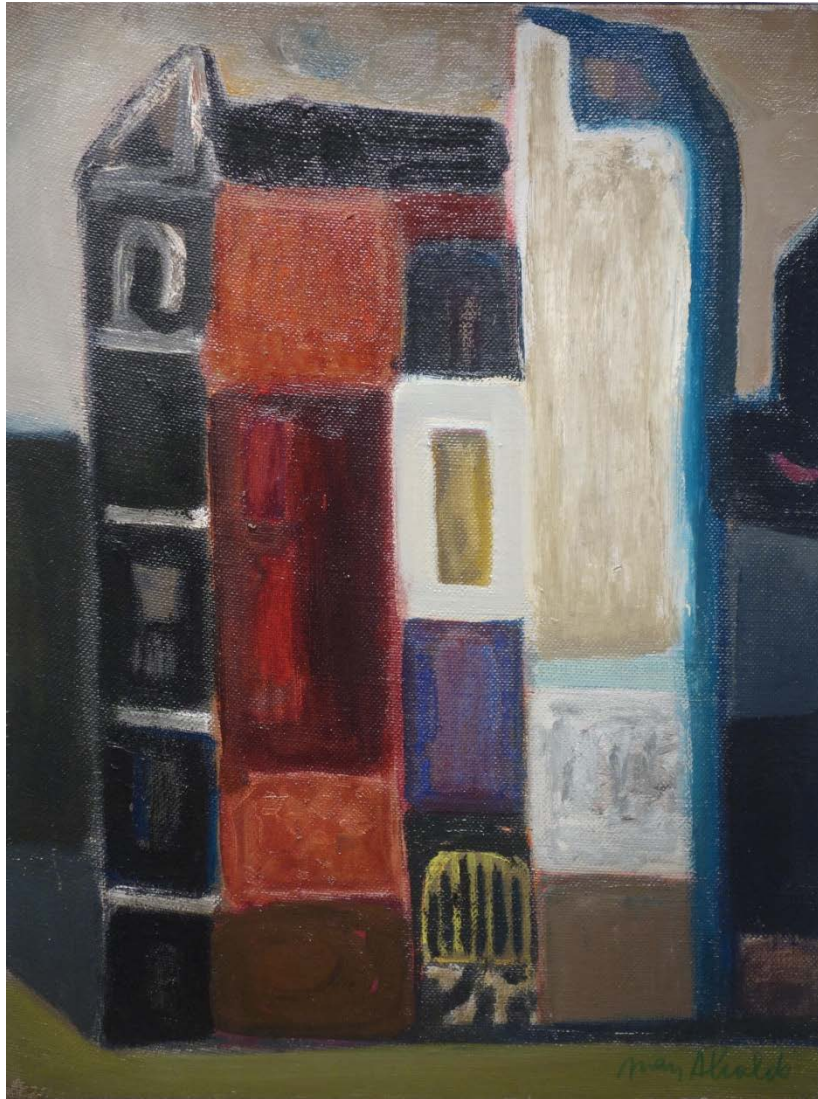
2.



3.

2. Campos de Castilla. (c.1969). 50 x 64 cm. Oli/fusta

3. Meseta y personaje. (c.1969). 48 x 61 cm. Oli/fusta



4. Urbano. (1973). 65 x 50 cm. Oli/tela.



5. El Hospital (c.1974). 130 x 97 cm. Oli/tela.





6.



7.

6. **Urbano** (c.1982) 25 x 33 cm. Mixta/paper.

7. **Hombre y fábrica.** (c.1985) 46 x 61 cm. Oli/fusta



8. 7th Avenue NY. (1978). 53 x 35 cm. Oli/tela



9.



10.



11.

9. Autobús y gente leyendo. (c.1982).21 x 30 cm. Mixta/paper.  
10. Portugueses en París.(c.1987) 38 x 46 cm. Oli/tela  
11. Baile al aire libre.(c.1985) 50 x 60 cm. Oli/fusta



12. El Rastro, Madrid. (c.1982). 81 x 100 cm. Oli/tela.



13. París cielo amarillo. (1975). 81 x 100 cm. Oli/ tela.



14. Pont Louis Philippe. Paris (c.1983). Paris. 54 x 65 cm. oli/tela

**Juan Alcalde** (Madrid, 1918.)

**1931** - Escuela de Artes y Oficios de Madrid.

**1933** - Ingresa en la Escuela de San Fernando de Madrid.  
Tras la Guerra civil española conoce el exilio. En 1943 desde un campo de refugiados del sur de Francia, regresa a España. En 1949 se va a Venezuela donde residirá diez años.

**1960** - Se instala definitivamente en París. Frecuenta el grupo de pintores de la Escuela Española de París. H. Viñes, J. Peinado, Lobo... Establece amistad con Marcel Marceau y con el pianista Ricardo Viñes.

**1970** - A principios de la década el estado francés le concede una casa estudio en París.

**1980** - Primer viaje a Nueva York.

**1983** - Se instala en Madrid sin perder nunca el contacto con París.

**2006/7**- A partir de 2006 ilustra diversos libros de bibliófilo.

### Principales exposiciones

**2015**  
Sala Dalmau.Barcelona "Periodo 70-80".

**2013**  
Taller del Prado, Madrid.

**2012**  
Art Madrid 2012, Taller del Prado, Madrid.

**2011**  
*Escola de París*, Sala Dalmau, Barcelona.  
Taller del Prado, Madrid.

**2009**  
Sala Dalmau, Barcelona.

**2008**  
Galería Van Dyck, Gijón.

**2005**  
Galería Nolde, Navacerrada (Madrid).

**2004**  
*25 anys de Galeria* Sala Dalmau, Barcelona.

**2002**  
*Espanoles en París, Las Vanguardias.*  
Caja de Granada, Museo Provincial de Jaen (itinerante)

**2001**  
Palacio de la Merced, Córdoba.  
Sala Dalmau, Barcelona.

**1999**  
Galería Alfama, Madrid.  
Galería Nolde, Navacerrada (Madrid).

**1998**  
Galería Fauna's, Madrid.

**1997**  
Galería Atlántica, La Coruña.  
Sala Dalmau, Barcelona.  
Galería Nolde, Navacerrada. (Madrid).



**1996**

Palacio de la Madraza, Universidad de Granada.

**1995**

Galería Van Dyck, Gijón.  
Galería Benlliure, Valencia.

**1994**

Galería Zero, Murcia.  
Galería Nolde, Navacerrada (Madrid).

**1993**

Sala Dalmau, Barcelona.  
*En el centenario de Celso Lagar 1891-1991* Galería Alfama, Madrid.

**1992**

Galería Biosca, Madrid.

**1989**

Sala Dalmau, Barcelona.

**1988**

Galería Biosca, Madrid.

**1987**

*Escuela de París*, Sala Dalmau, Barcelona.  
ARCO'87. Galería Biosca.

**1986**

Galería Balboa, Madrid.  
Sala Dalmau, Barcelona.  
Galería El Porche, Pamplona.

**1985**

Casa de España, París.  
Promoción de Arte, Santander.

**1984**

Sala Dalmau, Barcelona.  
Galería Biosca, Madrid.

**1983**

Galería Biosca, Madrid.

**1982**

Sala Dalmau, Barcelona.

**1981**

La Galería, Vigo.  
Galería 17, Estocolmo, Suecia.

**1980**

Sala Dalmau, Barcelona.

**1979**

Galería Pan, Linköping, Suecia.  
Galería Biosca, Madrid.



**1978**

Sala Navarro, (Uniarte) Barcelona.  
Galería Biosca, Madrid.

**1977**

Sala Giannini, La Coruña.  
Galería Uniarte, Madrid.  
Galería Uniarte, Palma de Mallorca.  
*30 pintores españoles en París*, Galería Suillerot, itinerante París-Arles.  
Galería Biosca, Madrid.

**1976**

Sala Navarro, (Uniarde). Barcelona.  
Sala Kandinsky, Madrid.  
Galería ARTS, Valencia.

**1975**

*Cité Internationale des Arts*, París.

**1974**

Galería Tartessos, Madrid.  
Galería Dintel, Santander.

**1973**

Galería Tartessos, Madrid.  
Galería Banap, Caracas.

**1972**

Galería Fauna's, Madrid.

**1971**

Galería Sta. Catalina, Ateneo de Madrid.

**1970**

Galería Christiane Colin, París

**1969**

*Salon Comparaison*, París.

**1968**

Escuela de Bellas Artes de San Eloy,  
Salamanca.  
Galería Val i 30, Valencia.  
Sala Berriobeña, Madrid.

**1967**

Galería Buderke, Zurich.  
*Salon d'Automme*, París.

**1966**

Galería El Bosco, Madrid.  
Diputación Provincial de Murcia.  
Galería John Whibley, Londres.

**1965**

Galería du Daumier. París

**1963**

Galería Epon *Artistes espagnols a Paris*,  
París.

**1957**

Museo de Bellas Artes de Caracas.

**1954**

Invitado por la Universidad de Río  
Piedras, expone en Puerto Rico.

**1953**

Museo de Bellas Artes de Caracas.

**1949**

Sala Abad, Valencia.

**1948**

Centro Mercantil de Zaragoza.

**1942**

Sala Chez Détail, Marseille.

**1940**

Sala Aragón, Perpignan.



La obra pictórica de Juan Alcalde posee un deje caótico, casi primitivo. Nace de la tierra y se alimenta de ella como un frondoso árbol que crece bajo el embate del viento y soporta tenazmente la escarcha del invierno y el calor del mediodía.

Con estos condicionantes se comprende que su línea no es fruto de un suntuoso ejercicio ni refinamientos académicos. Por el contrario más bien recuerda por su fuerza y expresividad las pinturas de Altamira o los frescos romanos de las catacumbas. Su obra arranca con la historia y por ello está al margen de cualquier moda y fuera del tiempo

El artista sale de su estudio como una fiera cansada de luchar contra los elementos. Como un obrero derrotado de trabajar en la mina. Solamente la obra conseguida le libera de toda carga. Queda sublimado el esfuerzo y resta en pie y erguida una obra de arte que nos transporta a un mundo distinto hecho de magia y misterio. Es un espectáculo nuevo y contradictorio: de la miseria nace la riqueza y del miedo, la confianza.

Su pintura se revuelca voluptuosamente sobre un gran lecho de desperdicios hecho de borra, papel desgarrado, retales de tela y encajes de Holanda medio añadidos. Aparece con fuerza nueva, como un ser recién criado en medio del desorden pero que se yergue coherente y dialogante, mirando al futuro con sentido profético y manteniendo un trasfondo mágico de resonancias arcaicas como fruto de la herencia histórica de sus orígenes.

**Francesc Draper. Presentación del libro "Juan Alcalde" Ediciones Nauta. Barcelona.1979**

**SALA DALMAU**

Consell de Cent, 349 - 08007 Barcelona - Tel: 93 215 45 92  
e-mail: [arte@saladalmou.com](mailto:arte@saladalmou.com) - [www.saladalmou.com](http://www.saladalmou.com)