



MANUEL ÁNGELES ORTIZ

Manuel
Angeles Ortiz

(1895-1984)

“Pintures i Objectes”

Exposició
Del 21 de març al 10 de maig de 2011

SALA DALMAU

Consell de Cent, 349 - 08007 Barcelona - Tel.: 93 215 45 92 - Fax: 93 487 85 03
e-mail: arte@saladalmou.com www.saladalmou.com

© del catàleg: SALA DALMAU galeria d'art, Barcelona. © dels textos: els autors. © de les fotos de M. A. Ortiz: família de l'artista. Coordinació: SALA DALMAU.



Manuel Ángeles Ortiz a casa de Picasso a Vallauris, 1950.

MANUEL ÁNGELES ORTIZ I LA DALMAU

La nostra amistat amb Manuel Ángeles Ortiz es va iniciar el 1982 gràcies a un amic comú que ens va presentar. Aquest, ens va fer descobrir el personatge i la seva obra. Un corrent de simpatia mútua es va establir entre nosaltres i a aquella primera trobada en van seguir d'altres. La seva obra, que de bon començament ja ens havia fascinat, ens atreia cada cop més, i a principis de 1984 vàrem decidir posar data a una exposició retrospectiva. Malauradament, aquella exposició va arribar tard, ja que pocs mesos abans d'inaugurar-la, la mort el va sorprendre a París. L'amistat que compartíem, va continuar després amb la seva filla Isabel Clara i els seus néts.

L'any 1996 vam organitzar una mostra sobre la seva faceta d'escenògraf. Vàrem presentar els telons i els figurins que l'artista va realitzar juntament amb H. Viñes i H. Lanz per a l'obra musicada per Manuel de Falla *El retablo de Maese Pedro* el 1923.

Cinc anys després li dedicàvem una nova exposició. Aquesta vegada vam insistir especialment en el període granadí de Manuel Ángeles, el qual es va iniciar el 1958, quan torna a la ciutat de la seva joventut. És el moment en que apareixen les seves personalíssimes sèries: *Paseos de cipreses*, *Albaycines* o *Nocturnos granadinos*.

Tot i que viu a París, cada estiu torna a Granada, i a poc a poc sorgeixen noves sèries: *Homenajes a El Greco*, *Cabezas*, *Cabezas múltiples*, *Perfiles...*

L'exposició que presentem ara, iniciat el 2011, fa un recorregut didàctic i intimista al llarg de la seva trajectòria: des del seu retorn a Granada fins al final de la seva vida.

Volem evidenciar que el seu retorn a aquella ciutat de llum i aigua el marca definitivament, que va transformar la seva obra i que la va dotar d'un segell d'identitat inconfusible. Això queda palès tant en les seves teles i en els seus delicats i poètics papers com en les seves escultures i objectes. Objectes que transforma en privades obres d'art: un mirall que rasca pel darrere i que dóna forma a una cara, o una llarga vara de fusta on va gravar unes gotes d'aigua que recorden les fonts de la seva estimada Granada.

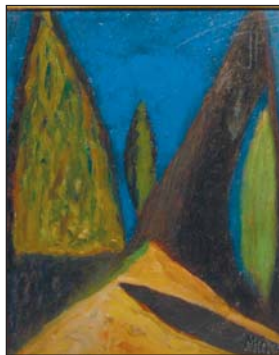
Mariana Draper
Barcelona, març 2011

Granada

La Granada en donde despiertan a la vida Manuel Ángeles y Federico García Lorca es para el futuro pintor y el poeta una feria deslumbrante, llena de incentivos para un niño tímido y, sin embargo, amante de la aventura. La realidad de una ciudad luminosa, colorista y musical, es la esencia que perdurará en el hombre y en el artista. García Lorca diría de su amigo Manolito, como él le llamaba: "La poesía de su pintura y la pintura de mi poesía nacen del mismo manantial". El manantial era Granada. Los dos iban a ser productos de su paisaje, de su luz, de su esencia. Ni el poeta ni el pintor se iban a liberar nunca de su prodigiosa presencia, en la que echa raíces su sensibilidad. Granada reconocía Ángeles Ortiz: "Es la protagonista de mi obra". En su pintura coexistirá siempre una poderosa carga poética y luminosa, de imposible desarraigo a través de su evolución plástica y un condicionamiento estético, que, como huella indeleble, le imprime la genuina ciudad nazarí. (1)



1.



2.



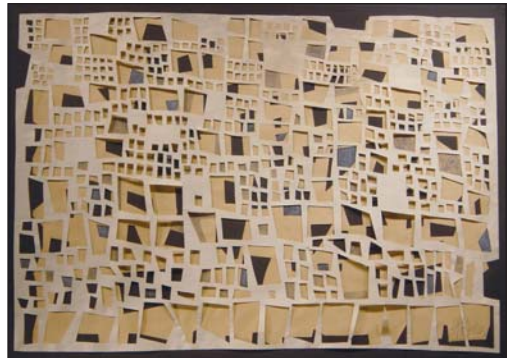
3.

Los paseos de cipreses (...) tienen siempre por objeto una avenida de cipreses del Generalife. Cielo, árboles, camino, luces y sombras aparecen reducidos a grandes formas triangulares en las que vibran los colores y las texturas. (2)

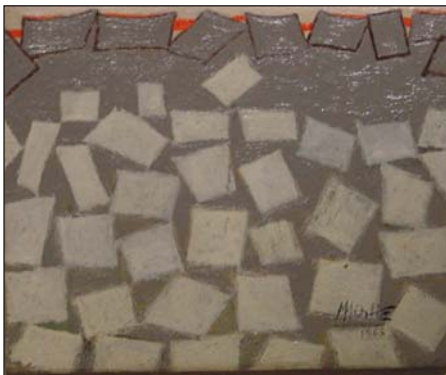
"Mis Albaycines se asimilan a los mosaicos de la Alhambra, mis puestas de sol granadinas a trajes de torero"



4.



5.



6.



7.

1. Paseo de cipreses. 1967. 92 x 60 cm. Oli / tela.
2. Paseo de cipreses. c.1960. 41 x 33 cm. Oli / fusta.
3. Paseo de cipreses. 1958. 100 x 65 cm. Oli / tela.
4. Albaycin. c.1960. 65 x 81 cm. Oli / tela.
5. Albaycin. c.1967. 50 x 68'5 cm. Paper retallat / cartulina.
6. Albaycin. 1963. 22 x 27 cm. Oli / fusta.
7. Nocturno granadino. c.1965. 50 x 64 cm. Collage / paper.

La Mujer

A mediados de los cincuenta empiezan a aparecer cabezas de mujer que tienen una íntima relación con algunos desnudos realizados hacia 1953 de Margot Benacerraf (...) Cabezas de pelo ondulado y rizos que no dejarán de producirse hasta bien entrados los sesenta y que durante un tiempo conviven con las nuevas "cabezas y torsos de Brigitte". Cabezas y torsos donde la frágil y fibrosa anatomía de Brigitte queda magistralmente de manifiesto ya desde los primeros ejemplos fechables hacia 1960, cuando nuestro artista inicia una relación estable con ella que terminará en matrimonio. A partir de ahí será habitual la presencia de esta mujer en los cuadros de Ángeles Ortiz, en ocasiones desnuda, mostrando su pecho descubierto (...)

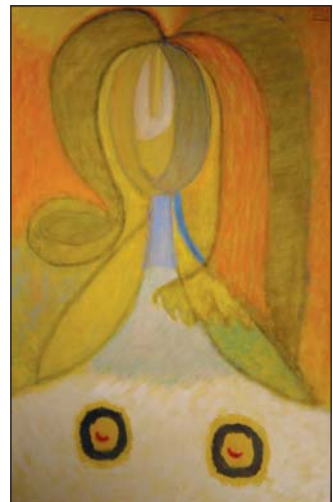
De la evolución de esta figura de Brigitte llegaremos a ligeros óvalos que son coronados por un lazo y que años más tarde van a producir la aparición de la serie de cabezas múltiples en los setenta que no es otra cosa que la repetición seriada de la cabeza de Brigitte después de ir evolucionando desde la estilizada figura desnuda de principios de los sesenta hasta la esquematización más lineal de las "cabezas". (3)



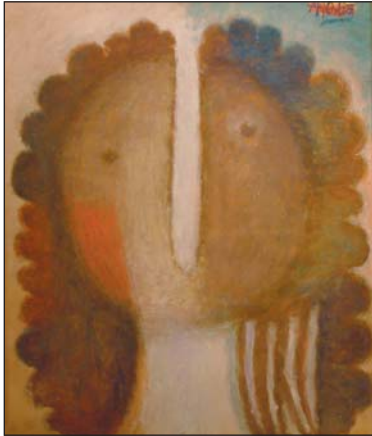
8.



9.



10.



11.



12.



13.



14.

8. *Mujer*. 1962. 116 x 81 cm. Oli / tela.
9. *Desnudo triangular en sillón*. 19 x 13 cm. Oli / fusta.
10. *Cabeza y busto con senos*. c.1962. 92 x 60 cm. Oli / tela.
11. *Cabeza*. c.1960. 50 x 42 cm. Oli / fusta.
12. *Desnudo ladeado*. c.1962. 35 x 35 cm. Oli / tela.
13. *Desnudo ladeado*. 97 x 130 cm. Oli / tela.
14. *Cabeza de mujer*. 1961. 41 x 33 cm. Oli / tela.



15.



16.



17.



18.



19.



20.

15. *Cabezas múltiples*. 1982. 100 x 100 cm. Oli / tela.
 16. *Cabezas múltiples*. 1976. 100 x 65. Oli / tela.
 17. *Cabeza*. c.1961. 46 x 33 cm. Oli / fusta.
 18. *Cabezas múltiples*. 1976. 80 x 80 cm. Oli / tela.
 19. *Cabeza multicolor*. 1962. 15'5 cm Ø. Oli sobre plat de fusta.
 20. *Caras*. 1982. 50 x 39 cm. Oli / fusta.

Manuel ÁNGELES ORTIZ

Neix a Jaén el 1895.

1898-1904

Es trasllada amb la seva mare a viure a Granada.

1905-1910

Inicia la seva formació pictòrica a l'estudi de José Larrocha i a l'Escuela Superior de Artes Industriales. Neix la gran amistat amb Federico García Lorca.

1912

Marxa a Madrid, assisteix al taller de Cecilio Pla i freqüenta les tertúlies del Café de Levante i del Café de Pombo.

1915

Participa en les tertúlies del Rinconcillo y del Café Alameda de Granada, juntament amb García Lorca, Manuel de Falla, I. de la Serna, José Fernando Montesinos....

1917

Viatja per Castella. Coneix Unamuno.

1918

García Lorca publica el llibre *Impresiones y paisajes* i li dedica a Manuel Ángeles.

1919

Es casa amb Francisca Alarcón i s'instal·la a Madrid. Freqüenta la Residencia de Estudiantes on coneixerà Dalí, Buñuel i Moreno Villa.



García Lorca i
Ángeles Ortiz.
Granada,
c.1925.

1920 Neix la seva filla Isabel Clara, Federico García Lorca és el padrí.

Primera estada a París de la família. Cursos de dibuix a la Grande Chaumière.

1921

S'instal·len a Madrid després de passar l'estiu a Granada. Il·lustra el *Libro de Poemas* de Federico García Lorca. Aquest li dedicarà el poema *Ritmo de Otoño*.

1922

Mor la seva dona Paquita. Manuel Ángeles realitza les rajoles que decoren la seva tomba al cementiri de la Almudena.

A Granada farà el cartell al·lusiu al Concurso de Cante Jondo, que es celebra durant les festes del Corpus. Al novembre arriba a París amb Emilio Prados. Portant cartes de recomanació de Manuel de Falla, es presenta al pianista Ricardo Viñes i a Picasso, amb qui estableix una gran amistat. S'instal·la a París fins 1933.

1923

S'estrena a París, al palau de la princesa de Polignac, *El Retablo de Maese Pedro* de Manuel de Falla amb escenografia i vestuari d'Hernando Viñes, Hermenegildo Lanz i Manuel Ángeles Ortiz. Aquesta obra es representarà també a Sevilla (1925) i a Amsterdam (1926).

Aquests anys s'integra plenament al grup d'espanyols de l'*Escuela de París* (De la Serna, Viñes, Bores, Peinado...) És un període de gran producció de dibuixos, concretament de nus femenins.

1924

Es relaciona amb Unamuno i d'altres exiliats polítics. Paul Éluard li dedicarà un poema. Durant l'estiu, a Granada, farà els retrats d'Isabel, Francisco i Federico García Lorca.

1925

De la mà de Picasso s'introdueix a l'alta societat parisenca fent retrats que l'ajuden a mantenir-se econòmicament.

Fa amistat amb Vicente Aleixandre, Vicente Huidobro, i el ceramista Artigas. Es retroba amb Luis Buñuel. Realitza els decorats per Geneviève de Brabante de Satie i per Aubade de Francis Poulenc. Exposició a la *Sociedad de Artistas Ibéricos* de Madrid.

1926

Primera exposició individual a París, a la Galerie des Quatre Chemins. Dalí arriba a París i Manuel Ángeles li presenta a Picasso. Il·lustra poesies. Emilio Prados li encarrega una il·lustració pel nº1 de la revista de poesia *Litoral*. Il·lustra l'obra de José María de Hinojosa *Poesía de perfil*.

1927

La influència surrealista (Klee i Picabia) es reflecteix a la seva obra, especialment als dibuixos de banyistes filiformes. La relació amb aquest moviment durarà fins 1933.

Realitza il·lustracions pel nº4 de *Litoral*. Exposició individual a la Galerie Berger de París i una col·lectiva a la Galerie Vavin-Raspail de París. Passa els estius amb Picasso a Antibes i Juan-les-Pins.

1928

La seva mare i la seva filla s'instal·len a París. Juntament amb Dalí i De la Serna il·lustra la revista *Gallo*, que García Lorca publica a Granada.

1929

Exposició *Pintores españoles residentes en París* al Pabellón Villanueva del Jardín Botánico de Madrid (Gris, Picasso, Gargallo, Bores, Cossio, Viñes, Dalí, Miró, Peinado...) Exposició *Regional de Arte Moderno* a la Casa de los Tiros, Granada.

1930

Exposició *Arquitectura y Pintura Modernas*, Casino de San Sebastián, (Picasso, Gris, Miró, Bores, Cossio, Sert, Buñuel...) Participa com actor a la pel·lícula de Buñuel *L'age d'Or*.

1932

Torna a Madrid. Retrobament amb

Lorca, amb el qual col·laborarà a la seva companyia de teatre *La Barraca*. Coneix Pablo Neruda.

1933

Exposició individual al Palacio de Bibliotecas y Museos de Madrid. Gràcies a Torres-García participa al *Salón de Otoño* de Madrid a la sala dedicada a *Arte Constructivo*. Guanya unes oposicions per professor de dibuix a l'institut Maragall de Barcelona, on residirà fins el seu exili a França.

1936

L'esclat de la Guerra Civil el sorprèn a Madrid. Es vincula a la *Liga de intelectuales antifascistas* (Neruda, Alberto, Bergamín...) Torna a Barcelona i col·labora amb la Direcció de Premsa i Propaganda de la Generalitat. Frequenta Miró i Joan Prats.

1937

Exposició *Universal* de París, Pabellón de la República Española. Participa amb l'obra *Fugitivos*.

1939

Perduda la guerra, s'exilia a França. És enviat als camps de refugiats de Argelès-sur-Mer, d'on surt gràcies a l'ajuda de Picasso. S'instal·la a París amb la seva filla i la seva mare, i s'uneix sentimentalment a Amparo Mom. Amb l'esclat de la II Guerra Mundial s'exilia a Argentina.



Manuel Ángeles Ortiz al seu estudi d'Argentina, 1945-48.

1940

Mor Amparo Mom. A Argentina viu nou anys on exposa i treballa intensament. Torna a freqüentar els seus amics espanyols exiliats: Falla, Alberti...

1941-1948

Viatja per Orient Mitjà, Àsia i Sudamèrica.

La influència de la natura dona un gir naturalista a la seva obra. Treballa amb fustes petrificades i pedres. Exposa a Buenos Aires a la Galería Müller el 1943, 1945 i 1947, i a la Galería Víau el 1948, any del seu retorn a París.

1949-1950

Instal·lat a París reprèn la seva amistat amb Picasso i amb ell realitza les seves primeres ceràmiques a Vallauris.



A casa de Picasso a Vallauris, anys 50.

1951

Durant els anys 50 inicia la sèrie *mujeres sentadas*.

Exposició individual a la Galerie Henriette Niepce, París, amb poemes de Picasso i Paul Éluard. Es retroba amb els pintors de l'Escuela de París. Participa a l'*Exposition Hispano-Américaine*, Galerie Henri Tronche, París.

1952

Viatja per Itàlia. Participa al *Salón de Mai*, París (1952, 1954 i 1955).

1955

Exposición - Homenaje a los artistas españoles y al poeta Antonio

Machado a la Maison de la Pensée Française, París. Viatja a Buenos Aires i el Museo de Arte Moderno de la ciutat adquireix l'obra *Crucifixión*.

1956

Exposició a la Galeria Bonino de Buenos Aires amb un poema d'Alberti. Participa al *Salón de Artes Plásticas*, San Justo, Argentina. Torna a París.

1957-1958

Torna a Granada després d'una llarguíssima absència juntament amb Olga i Rufino Tamayo, Santiago Ontañón i la cineasta veneçolana Margot Benacerraf. El seu retrobament amb la ciutat serà decisiu per a la seva obra. El 1958 inicia les més destacades sèries de tema granadí: *Paseos de cipreses* i *Albaycines*.

1959

Exposició a la Galerie Creuze de París. Coneix la seva futura esposa, la pintora Brigitte Badin. Viatge a Grècia.

1960

Realitza el cartell de les festes del *Corpus Christi*, Granada (1961). Resideix a París, però viatja freqüentment a Granada, Barcelona i Madrid. En els anys 60 l'obra Ortiz uneix construcció i lirisme.



Manuel Ángeles Ortiz al seu taller de la rue Fossés Saint Bernard. París, 1960.

1962

Exposició al Museo Nacional de Arte Contemporáneo de Madrid.

1963

Exposició *Artistes espagnols à Paris*, Galerie Epone de París i a la *V Biennale d'Alexandrie*.

1964

Es casa amb Brigitte Badin qui l'inspira la sèrie Cabezas de mujer.



M. Ángeles Ortiz amb la seva dona Brigitte Badin.

Inicia la sèrie Homenaje a El Greco. Adquireix una finca a la Bretanya. Reparteix el seu temps entre París, Bretanya i Granada.

1968

Inicia la sèrie dels Perfiles.

1969

Exposició a la Galería Juana Mordó, Madrid. Exposició Artistas españoles de la Escuela de París, Galería Theo, Madrid. El MOMA de Nova York li compra una sèrie de litografies.

1971

Inicia la seva amistat amb Juan de Loxa. Realitza el cartell amb que Granada commemora el XXV aniversari de la mort de Manuel de Falla.

1972

Inicia la sèrie Cabezas múltiples. Participa a l'exposició Inención y raíces del cubismo en la pintura española, Museo Español de Arte Contemporáneo de Madrid.

1973

Exposició retrospectiva a la Sala del Banco de Granada, Granada. Exposició Orígenes de la Vanguardia Española 1920-1936, Galería Multitud, Madrid.

1974

Exposició Bores y sus amigos, Galería Theo, Madrid. Inicia la sèrie Sombras luminosas y maceta.

1975 - 1977

Inicia la sèrie Misteriosa Alhambra. Exposició Spanische Avantgarde, Galerie Barger, Colònia.

Exposició Artistas Españoles de la Escuela de París, Galería Theo, Madrid. Exposició a la Galería Juana Mordó, Madrid. Exposició a la Galería Recalde, Bilbao.

1978

Exposició Pintores andaluces desde 1900, Banco de Granada (itinerant per València, Màlaga, Sevilla i Granada).

1979

Comença a preparar el llibre Memoria de Granada amb Antonina Rodrigo. Exposició a la Galería Lassaletta de Barcelona.



Manuel Ángeles amb la seva filla i el seu gendre.

1980

El Ministerio de Cultura Español organitza una exposició antològica al Centro Manuel de Falla i a la Fundación Rodríguez Acosta de Granada (itinerant: Museo Español de Arte Contemporáneo de Madrid, Museo de Arte Contemporáneo de Sevilla i Museo Arqueológico Provincial de Jaén).

Inicia les sèries Adán, Eva, Caín y Abel i Cabezas besándose. Comença a treballar en un projecte de monument a Lorca.

1981

Rep el *Premio Nacional de Artes Plásticas*. L'Ajuntament de Jaén l'anomena fill predilecte i li concedeix la medalla d'or de la ciutat. Exposició *Escuela de París* a la Sala Dalmau de Barcelona.

1982

Exposició a la Escuela de Artes y Oficios de Granada. Exposició homenatge a la Casa de España, París. Exposició *Cubistas* a la Sala Dalmau de Barcelona. Exposició *Premios Nacionales*, Museo Español de Arte Contemporáneo, Madrid.

1983

Exposició *Tres pintores jondos jienenses*, Caja General de Ahorros y Monte de Piedad de Granada, Jaén.

1984

Mor a París el 4 d'abril. És enterrat a Montparnasse. Es celebra a Fuente

Vaqueros l'acte *Hermanamiento M. Ángeles Ortiz – F. García Lorca* i se li dedica un carrer.

Exposició - Homenatge a la Sala Dalmau de Barcelona.

1989

Es traslladen les seves restes a Granada. És nomenat *Hijo adoptivo de la ciudad*.



Al seu estudi de la Bretanya.

CITES

(1) RODRIGO, Antonina, *Memoria de Granada: Manuel Ángeles Ortiz y Federico García Lorca*, Plaza & Janés Editores S.A., Barcelona, 1984. Pàg 12.

(2) MOYA MORALES, Javier, "Los nombres de Manuel Ángeles" a *Manuel Ángeles Ortiz en Granada*, Museo de Bellas Artes, Granada, 1998, Pàg. 14.

(3) GARCÍA BASCÓN, Antonio, "Arte de épocas inciertas" a *Manuel Ángeles Ortiz y el retrato*, Caja Granada, Granada, 2006, Pàg. 31.



21.



23.



24.



22.



25.

21. *Cabeza*. c.1967. 29 x 20 x 4 cm. Fusta.

22. *Misteriosa Alhambra*. c.1972. 22'5 x 39'5 cm. Cartró retallat.

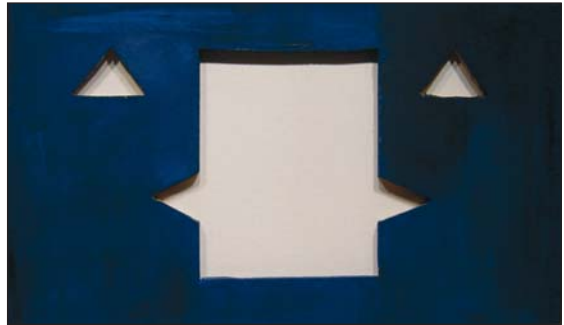
23. *Gloria a la Rosquilla de Alfacar*. 1965. 31 x 19'5 cm. Bronze / fusta.

24. *Lágrimas (Misteriosa Alhambra)*. c.1975. 151 x 8'5 x 2 cm. Oli / fusta.

25. *Cabeza*. c.1960. 47 x 39 cm. Mirall pintat.



26.



27.

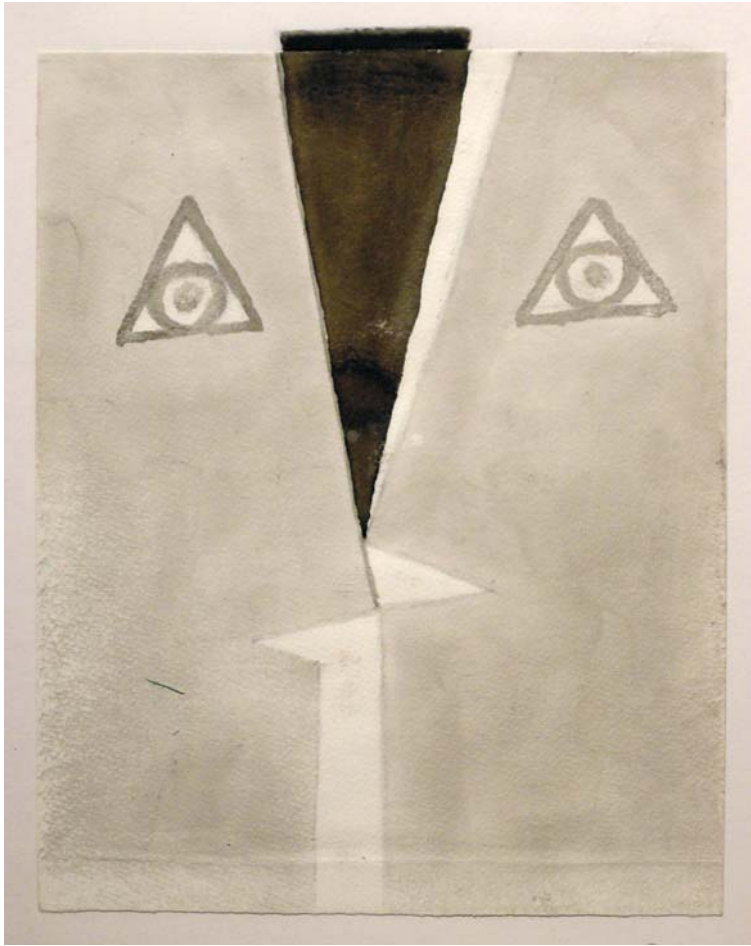


28.



29.

26. Proyecto de cartel "Homenaje a Picasso". 1981. 70 x 50 cm. Mixta / paper.
 27. Perfiles madera azul. c.1980. 30 x 51 cm. Fusta pintada en blau.
 28. Pájaro. 1967. 23 cm Ø. Plat de ceràmica.
 29. Construcción perfil madera azul. c.1978. 40 x 40 x 2 cm. Fusta pintada en blau.
 30. Perfiles. 17'5 x 14 cm. Aquarel·la / paper



30.

 Generalitat de Catalunya
Institut Català
de les Indústries Culturals

SALA DALMAU



Consell de Cent, 349 - 08007 Barcelona - Tel.: 93 215 45 92 - Fax: 93 487 85 03
e-mail: arte@saladalmou.com www.saladalmou.com