



AUTO-RETRAT JOSEP GRANYER 1920

JOSEP GRANYER



J. Granyer

(1899 – 1983)

“Una visió mediterrània”

Exposició: Del 7 de març al 13 d'abril 2007.

Inauguració: dimecres dia 7 a les 7 del vespre.

**SALA DALMAU**

Consell de Cent, 349 - 08007 Barcelona - Tel.: 93 215 45 92 - Fax: 93 487 85 03  
e-mail: [arte@saladalmu.com](mailto:arte@saladalmu.com) · [www.saladalmu.com](http://www.saladalmu.com)

© Catàleg Sala Dalmau



Granyer a l'estudi del carrer Lincoln de Barcelona, c. 1980.

## **FRAGMENTS DEL TEXT DE MONTSERRAT BLANCH AMB MOTIU DE L'INGRÉS DE JOSEP GRANYER A LA REIAL ACADEMIA CATALANA DE BELLES ARTS DE SANT JORDI. BARCELONA 1981.**

...

Cal insistir en que si es produí una divisió entre els joves artistes barcelonins, atrets per una banda per la força de les avantguardes parisenques i, per una altra per les grans realitzacions del passat, en Granyer no dubtava pas. Té un temperament en que dominen la lògica i el raciocini, de manera que no es deixà portar per les aparences. Si els impressionistes pintaven les coses tal com les veien en un moment determinat, en funció de les variacions de la realitat que la llum els donava, en Granyer es decanta per donar-nos una visió de les coses tal com ell sap que són, o com es pensa que són, gràcies a un previ coneixement intel·lectual d'aquelles coses. Com a conseqüència el seu art resulta d'una detinguda reflexió, d'una anàlisi que li permet dominar el tema i ordenar-lo segons una lògica constructiva. Aquest camí el porta a l'adopció d'un llenguatge que ens explica tal com són les coses, segons el seu parer, que potser no coincideix amb la forma en que nosaltres les veiem. És un llenguatge escultòric molt personal que, en certa manera, el situa a prop dels primitius i li ha permès resoldre grans problemes en diversos camps dintre de l'escultura, tant si es tracta de retrats com d'escultura de volum ple o de relleus. Especialment, però, la seva força es manifesta intensa quan realitza escultures d'animals on la fantasia i una particular visió irònica constitueixen característiques importants. Si tenim això en compte, comprendrem el seu desinterès pel que representava A. Rodin i la seva decidida inclinació envers les grans realitzacions artístiques de Grècia i Egipte.

Aquesta influència de l'escultura egípcia sobre la de Granyer, potser no plantejada d'una manera conscient, sembla més clara en els retrats, alguns tan excel·lents com els de la senyora Benet (1933) o de Joaquim Ventalló (1935), caps concrets, de mirada frontal dirigida cap a l'infinit, amb un tractament molt acurat de tot allò que podia fixar la personalitat de qui se situa davant de l'artista.

...

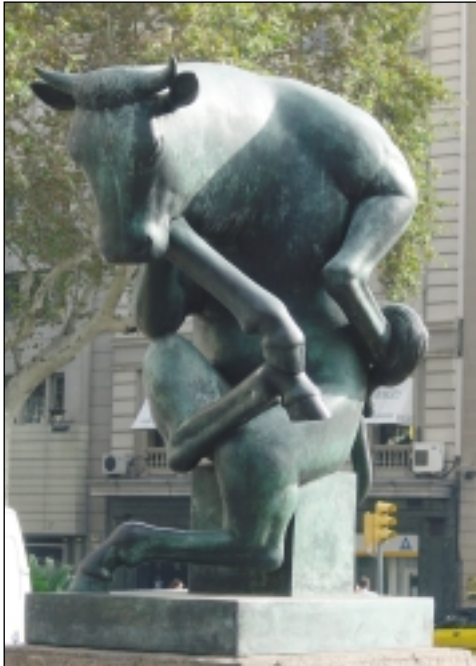
Un altre capítol de la seva obra és constituït per les figures de cos sencer i temàtica diversa, en les quals podem assenyalar algunes característiques molt personals. Una verticalitat reforçada per les línies dominants i per la preferència envers un cànon esvelt; una esquematització que li permet de simplificar els elements accidentals alhora que dóna un fort valor a petits detalls; una fixació dels moviments, copsats sense dubtes i seleccionats amb decisió; un propòsit d'allunyar-se de dramatismes anecdòtics per a aconseguir una serenitat superior.

També es freqüent de trobar en les seves figures un cert caire esportiu, unes estructures que suggereixen facilitat de moviments, cosa que podria explicar així mateix, l'afecció de l'escultor pels moments agradables del circ, de l'espectacle i del seu món. Un senzill repàs als títols de les seves figures, "Guitarista", "Cantaora", "Ballarina", "Torero", "Boxadors", ens ho confirma. Davant el difícil terreny de l'escultura en relleu són potser més paleses encara les orientacions de Granyer envers un primitivisme que aquí no es manifesta solament en les esquematitzacions i verticalitats de les figures; a més el podríem apreciar en la situació d'aquestes figures a l'espai, en la isocefàlia que presenten, en la preocupació d'omplir la superfície de què disposa l'artista, que així se situa plenament dins el concepte que hom tenia de la modernitat cap els anys 1925-1930. I si els plantejaments estètics són situats de ple en el seu temps, també ho són els temes escollits.

...

Un dels aspectes més personals de l'obra escultòrica de J. Granyer el trobem en la intensa dedicació al tema animalístic, bé per l'animal en ell mateix o bé, més freqüentment, quan l'utilitza com a al·lusió irònica i intencionada de l'artista que així reacciona davant certs aspectes de la societat en què viu.

...

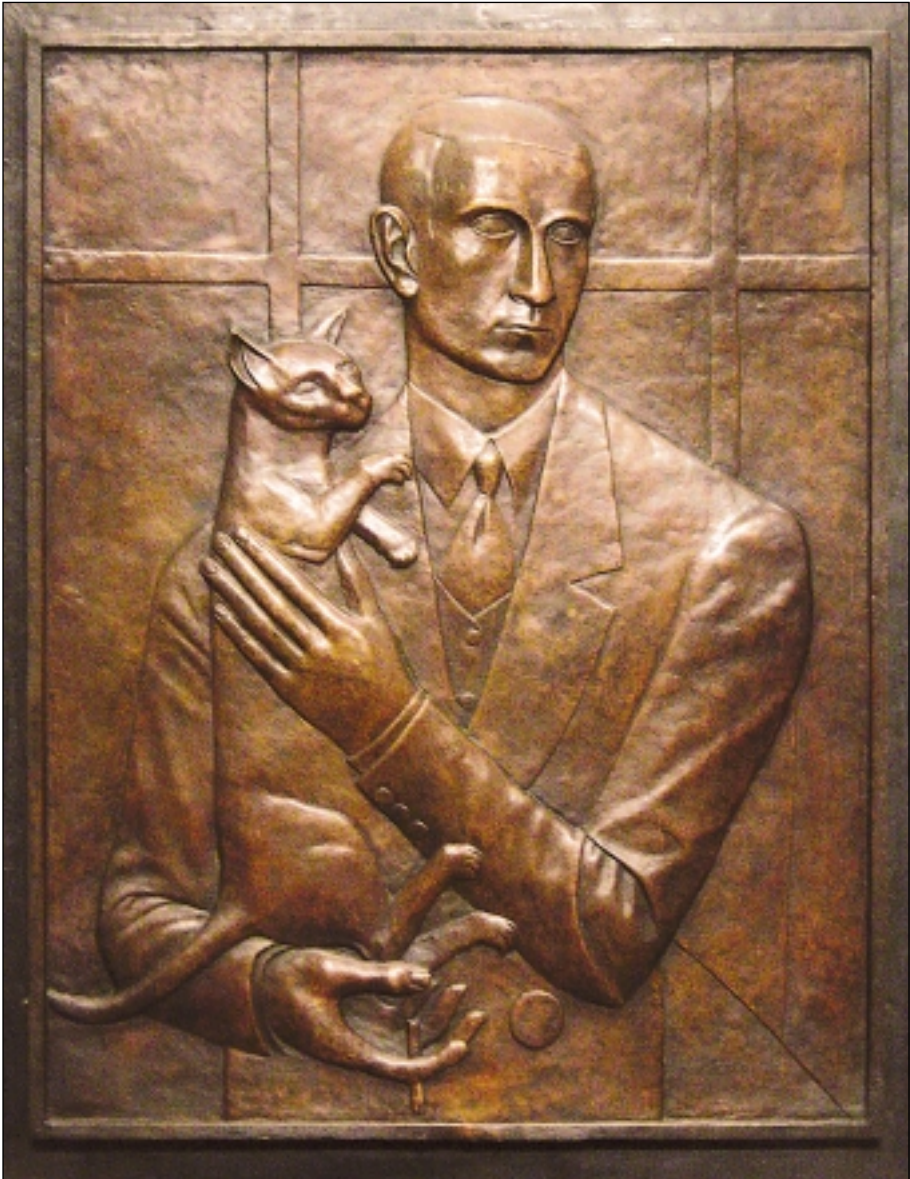


Vedell - Meditació. c. 1970

Les realitzacions de Granyer en aquest camp de l'escultura satírica, han estat possibles pel domini de les formes d'una fauna molt variada, al qual ha arribat gràcies a algunes circumstàncies com poden ésser: la gran afecció al tema, manifestada a través d'una gran quantitat de dibuixos realitzats al Parc Zoològic o bé al circ; una acurada i sensible anàlisi dels elements determinants de les actituds i dels moviments característics de cada animal; la connexió amb el món literari que ell hagué de conèixer a fons per la seva tasca d'il·lustrador, es a dir, un conjunt de fets que, juntament amb la seva particular fantasia suscitada pels surrealistes, han fet possible les seves obres més singulars.

**Montserrat Blanch**

Barcelona. 1981.



a. L'home del gat. 1927. 83 x 68 x 12 cm. Relleu en bronze. 2/9



b.



c.



d.



e.

- b.** Meditació. 1953. 22 x 10 x 14 cm. Bronze. 3/9  
**c.** Somnolència. c.1960. 27 x 30 x 13 cm. Bronze. 2/9  
**d.** Somnig. c. 1953. 15 x 27 x 12 cm. Bronze. 3/9  
**e.** Escriba. 1975. 30 x 13 x 15 cm. Bronze. 5/9.





f.

**f.** Leda. c.1968-72  
26 x 20 x 12 cm.  
Bronze. 2/9.



g.

**g.** Dona acròbata. 1932-33.  
54 x 20 x 26 cm.  
Bronze. 3/9.



h.

**h.** Les tres gràcies. c.1930.  
35 x 24 x 10 cm.  
Bronze.



i. La lectora. 1928. 58 x 21 x 21 cm. Bronze. 2/9.

## Josep GRANYER I GIRALT

**1899**

Neix a Barcelona el 4 de desembre.

**1913**

Es matricula a l'Escola de Belles Arts, el seu professor de dibuix artístic era el pare de Picasso.

A l'Escola Municipal d'Arts i Oficis fa amistat amb Alfred Sisquella i Apel·les Fenosa.

**1913-18**

Treballa al taller del pintor Francesc Labarta.

**1915-17**

Treballa al taller d'escultura industrial de Josep Casanovas, que treballava a la Sagrada Família, juntament amb Apel·les Fenosa.

**1917**

Membre fundador del grup "Els Evolucionistes".

**1920**

Treballa al taller de J. Rebull i manté el contacte amb Fenosa. Assisteix a les tertúlies d'artistes del "Refectorium" i del "Lion d'Or". Fa un relleu i un gravat representant aquestes tertúlies.



*La Penya del Lion d'Or. 1926.*

**1921-23**

Fa el servei militar com a soldat de Marina a Cartagena i Madrid. Exposa al Saló dels Evolucionistes a l'Exposició Municipal de Belles Arts (1923).

**1924**

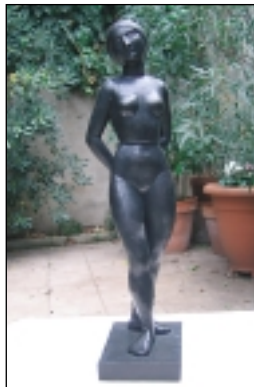
Torna a treballar al taller de F. Labarta. Col·labora en la decoració del sostre del Saló de Sant Jordi del Palau de la Generalitat de Catalunya.

Exposa amb "Els Evolucionistes" a les Galeries Dalmau de Barcelona.

**1924-26**

Assisteix a les classes de gravat i d'Història de l'Art a l'Ateneu Polytechnicum, Barcelona.

Participa al IV Saló dels Evolucionistes a les Galeries Dalmau de Barcelona.



*Dona amb mans darrera. c. 1929.*

**1927**

1a exposició de "l'Associació d'Escultors" Sala Parés, Barcelona.

**1928**

2a exposició de "l'Associació d'Escultors" Sala Parés, Barcelona.

### 1929

Exposició d'escultures a la Sala Joan Merli de Barcelona, amb pintures de J. Mercadé i Marqués Puig.

Per l'Exposició Internacional de Barcelona realitza relleus per alguns pavellons. També fa dos diorames per aquesta exposició sota la direcció de X. Nogués i de F. Galí.

Exposa al "Pavelló dels Artistes Reunits" promogut pel FAD.

### 1929-30

Treballa a París als tallers del pintor G. Cochet i de l'ebanista Armengot. Exposició col·lectiva a la Sala Parés i a La Casa del Llibre, Barcelona (1930).

### 1931

El mes d'agost es publica el Manifest del G.A.I. (Grup d'Artistes Independents) constituït pels pintors F. Camps-Rivera, J. Commeleran i J. Gausachs, i els escultors J. Granyer i M. Llauradó. Exposa a la Sala Badrinas, Barcelona. Participa al Saló dels Evolucionistes, Sala Parés, Barcelona.

Fa un relleu en bronze per decorar la façana de la Joieria Mercadé, al Passeig de Gràcia, Barcelona. La casa "Laques Sakura" li encarrega escultures lacades segons quatre



*Josep Granyer i la seva dona  
Montserrat Junyent.c.1930*

models de figures i tres d'animals. Una d'aquestes escultures fou adquirida pel President de la Generalitat de Catalunya, Francesc Macià.

Aquest any també presenta a la Sala Parés, set escultures lacades.

Realitza un centenar d'escultures de diferents mides pel "Gran Pessebre de la Llum i de les mutacions lluminoses" organitzat pel FAD, (Foment de les Arts Decoratives), Barcelona.

Col·labora amb els escultors C. Collet, A. Ferrant, R. Solanic, M. Llauradó i P. Pou, en el "Pessebre" del Cercle Artístic de Sant Lluc, Barcelona. Granyer fa la "Fugida a Egipte".

### 1932

Participa a l'Exposició de Primavera, organitzada per les Galeries Dalmau de Barcelona. El Museu d'Art Modern adquireix el bronze "Torero".

Exposició del Saló dels Evolucionistes al Museo de Arte Moderno de Madrid.

Soci fundador del "Saló de les Arts".

Manté correspondència amb l'escultor Angel Ferrant.



*Granyer 1939. Barcelona*

Realitza el cartell de la Fira del Dibuix, patrocinada per la Generalitat de Catalunya i l'Ajuntament de Barcelona.

Estada a Eivissa.

Exposició del "Grup d'Artistes Independents" a Mataró.

### 1933

Realitza una placa per l'Associació Wagneriana de Barcelona.

Participa a l'Exposició d'Art Modern Català a la Galerie d'Art A. Vecht d'Amsterdam. Hi presenta dues figures lacades.

Exposició a la Sala Busquets de Barcelona amb el pintor A. Junyent.

Participa a l'Exposició Municipal de Primavera "Saló de Montjuïc".

Col·labora amb el pintor X. Noguès fins 1935.

### 1934

Participa a l'Exposició Municipal de Primavera "Saló de Montjuïc" amb tres obres.

Estada a Tossa de Mar.

### 1935

Visita Londres, París i ciutats de Bèlgica. Crea el personatge humorístic "Seraff Pollastre" per les festes de Carnestoltes. Participa a la Fira del Dibuix, Barcelona. Participa a l'Exposició Municipal de Primavera "Saló de Montjuïc". La Junta d'adquisicions de la Generalitat i l'Ajuntament adquireixen la peça "Routiers", d'alabastre.

### 1936

Exposició a la Sala Busquets, Barcelona, amb el pintor Albert Junyent.

### 1938

Realitza la medalla dedicada al President Macià.

Participa en el Saló de Tardor on la Junta de Museus de Barcelona li adquireix dos relleus. Obté el premi F. A. Planas Doria a l'exposició de dibuix i gravat.

### 1939

Es casa amb Montserrat Junyent. L'any següent neix el seu fill Francesc

i mor la seva dona.

### 1941

Realitza 15 relleus per decorar el Saló Novetats de Barcelona.



*Granyer amb el seu fill Francesc. 1941*

### 1944

Estada a Tossa de Mar.

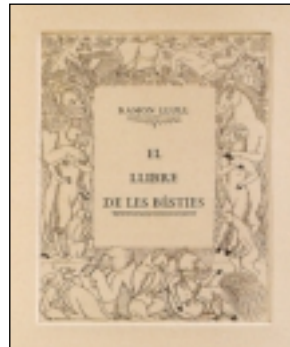
### 1945

Realitza una sèrie de relleus d'alabastre per decorar el vestíbul de l'antic museu Tèxtil de Terrassa.

### 1946

Realitza sis aiguaforts per il·lustrar "El coloquio de los perros" de Miguel de Cervantes.

### 1947



Fa relleus pel plint i el sòcol del nou tron de la Mare de Déu, al Monestir de Montserrat. Il·lustra amb sis aiguaforts en color el "Llibre de les Bèsties", de

Ramón Llull, amb pròleg de Jordi Rubió.

### 1948

Il·lustra el "Poema del Pessebre", de Joan Alavedra.

### 1950

Il·lustra "L'auca de Tossa", amb text de Pere Quart.

Il·lustra amb xilografies "El Asno", de Luciano de Samosata, editat per Antonio Tovar.

### 1951

Il·lustra "El Misàntropo" de Molière, traduït per Joan Oliver.

Participa a la 1ª Bienal Hispano-Americana de Arte, a Madrid, amb una sèrie de nou escultures titulada "Zoo".

### 1952

Fa els figurins i il·lustra el programa de l'obra de teatre "Quasi un paradís", de Joan Oliver i Joan Guarro, que s'estrena al teatre Capsa de Barcelona.

Il·lustra la versió catalana de Joan Oliver "Set diàlegs de bèsties", de Colette.

### 1953

Primer Premi de l'Exposició Municipal de Belles Arts al Palau de la Virreina per la seva escultura "La Venus de les Corts".  
Exposició a La Pinacoteca, Barcelona.  
Exposició a les "Galeries San Jorge", Barcelona.

Il·lustra "Las dos doncellas", de Miguel de Cervantes".

### 1955

Participa a la III Bienal Hispano-Americana de Arte, a Barcelona.

Segon premi a la "Exposición Concurso Nacional de Arte en el Deporte, II Juegos Mediterráneos", per la seva escultura "Vencedor".



*Granyer i Fenosa. Chartres. 1957.*

*© Foto Nicole Florensa.*

### 1956

Il·lustra el llibre "Els Mesos de l'Any", (mes de gener) amb pròleg de Joan Vinyoli.

Realitza 100 il·lustracions i la portada del "Decamerón", de Bocaccio, traduït per J. Massó i Torrents.

### 1957

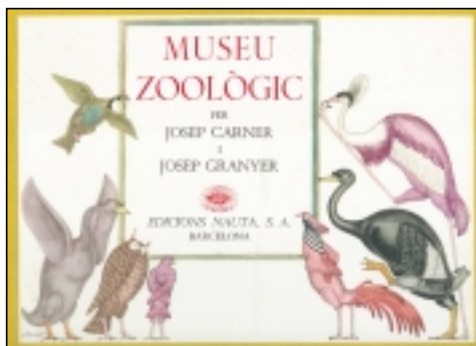
Viatja per Europa. Estada a París. L'Estat francès adquireix l'obra "Be poeta".

### 1958-59

Il·lustra "La troupe" i dibuixa les vinyetes de l'àlbum "Dotze temes de circ", publicat per "La Rosa Vera".  
Estada a París.

### 1960

Estada a Itàlia i a París.



**1962**

Publicació de dotze aiguaforts per la revista "La Rosa Vera", amb text de Pere Quart.

Exposició a les galeries SYRA, Barcelona.

Estada a Zúric.



*Treballant amb el seu fill Francesc en l'obra La Girafa Coqueta. c.1970.*

**1963**

Es publica el llibre "Museu Zoològic" amb poesies de Josep Carner i dibuixos de Granyer.

Estada a Grècia.

**1967**

Il·lustra "Història de Catalunya" de Ferran Soldevila.

**1971**

Il·lustra "Rob Roy" i "Ivanhoe", de Walter Scott.

**1972**

Instal·lació de les obres Girafa-Coqueta i Vedell-Meditació a la Rambla Catalunya, Barcelona. Estada a Holanda.

**1973**

Il·lustra "Història de Jaume el Conqueridor", de M. Novell.

**1974**

Il·lustra "Proverbis d'ací i d'allà", de

Josep Carner.

**1977**

Exposició a UR Galeria d'Art, El Vendrell, Tarragona.

**1978**

Premi "Pintor Munill" a la Fira del Dibuix de Barcelona.

**1979**

Exposició "4 escultors del 99", dedicada a Apel·les Fenosa, Josep Granyer, Joan Rebull i Josep Viladomat, organitzada per la Caixa d'Estalvis de Barcelona. Se li dedica un reportatge a l'emissió "Signes", de T.V.E.

**1980**

Exposició "Grup d'Artistes Independents, G.A.I. 1932- 1936", a la Galeria d'art de LA PEDRERA, Barcelona.



*J.Granyer i F.Draper al taller de gravat 1980.*

**1981**

Exposició homenatge a la Sala Dalmau, Barcelona.

Ingressa a la Reial Acadèmia Catalana de Belles Arts de Sant Jordi. Primer premi del Reial Cercle Artístic de Barcelona.

Realitza una placa homenatge al centenari de Picasso (1881-1981).

**1983**

Mor el 21 de gener a Barcelona.



*J. Ventalló, A. Fenosa, J. Granyer, M. Draper, Sra. Fenosa i F. Draper a la Sala Dalmau, Barcelona. 1981.*

## **Exposicions pòstumes**

### **1984**

"25 dibuixos inèdits", Sala Rovira, Barcelona. "50 ans d'Art Espagnol 1880-1936", Bordeus.

### **1986**

"Aquarel·les de Josep Granyer", galeria Dama, Calafell, Tarragona.

### **1987**

"El bestiar de Josep Granyer", Sala d'Art Artur Ramon, Barcelona.

### **1994**

"El Noucentisme. Un projecte de modernitat", Centre de Cultura Contemporània de Barcelona.

### **1999**

Exposició commemorativa del centenari del naixement de Granyer, a l'estudi del seu fill, Francesc Granyer Junyent, a Barcelona.

### **2001**

"Rumbos de la escultura española en el siglo XX", itinerant a Madrid i a Las Palmas de Gran Canaria.

### **2002**

"Josep Granyer: de l'arcaisme a la ironia. Dibuixos i escultures", Museu Deu/Fundació Apel·les Fenosa, El Vendrell, Tarragona.

### **2004**

"Els Evolucionistes", Museu Deu/Fundació Apel·les Fenosa, El Vendrell, Tarragona. Aquesta exposició es presenta al Centre Cultural de la Fundació Caixa de Terrassa, al 2005.

### **2005**

"Antològica d'escultures" al Centre Cultural de la Caixa de Girona i de Puigcerdà.

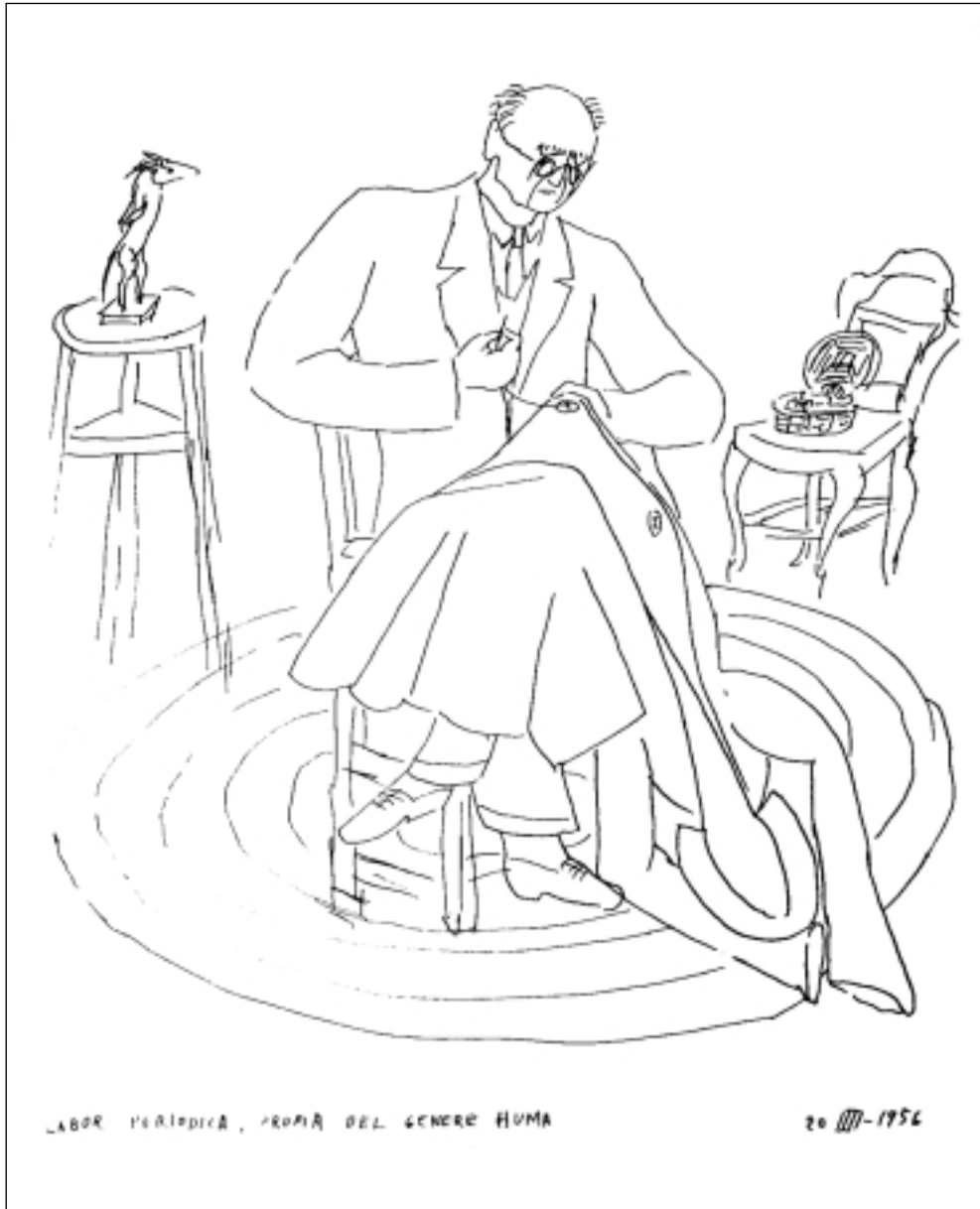
### **2006**

"Josep Granyer. Una visió mediterrània", Sala Dalmau, Barcelona.





J. Granyer a una corrida de toros. c.1980



Un dels dibuixos que il·lustraven el diari de Granyer de 1955 a 1957.  
"LABOR PERIÒDICA I PRÒPIA DEL GÈNERE HUMÀ". 20-MARÇ 1956





*J. Góngora*

**SALA DALMAU**

 Generalitat de Catalunya  
Institut Català  
de les Indústries Culturals

Consell de Cent, 349 - 08007 Barcelona - Tel.: 93 215 45 92 - Fax: 93 487 85 03  
e-mail: [arte@saladalmou.com](mailto:arte@saladalmou.com) · [www.saladalmou.com](http://www.saladalmou.com)