



J. FÍN



(Barcelona 1916 – París 1969)

“FIN, el sendero solitario”

Exposición
Del 28 de septiembre 2017
al 15 de noviembre 2017.



SALA DALMAU

Consell de Cent, 349 - 08007 Barcelona - Tel: 93 215 45 92
e-mail: arte@saladalmu.com - www.saladalmu.com



J.Fin en la galería Dina Vierny. París.1955

© photo Inge Morath

J.FÍN fue uno de aquellos artistas españoles que por motivos políticos y sociales, después de la guerra civil, se fueron de nuestro país y desarrollaron su carrera en París.

Una vez finalizada la contienda en 1939, huye a Francia con el ejército republicano y es internado en los campos de refugiados de Argelès, de donde su tío Pablo Picasso lo rescata y se lo lleva a París. Al cabo de unos meses con el estallido de la II Guerra Mundial regresa a España.

Es a partir de 1946 cuando gracias a una beca del Instituto francés de Barcelona, regresa a París instalándose allí definitivamente. De 1946 a 1949 FÍN vive en durísimas condiciones en el mítico edificio de "La Ruche", edificio que a principios de siglo había estado destinado a albergar artistas como Chagall, Modigliani o Leger, pero que a su llegada se encuentra en pésimas condiciones. Sufrió en carne propia la miseria de la posguerra mundial en un París al que acababa de llegar. Lentamente y con enormes dificultades, se fue abriendo camino, pero la dureza de las condiciones vividas en La Ruche le pasó factura y falleció prematuramente en 1969.

Dos años después de su muerte el Ayuntamiento de Barcelona le dedica una exposición antológica en el Palau de la Virreina, acompañada de un documentado catálogo.

Nuestra relación con la obra de J.FIN nos llega de la mano de su pareja, Colette Jacquemin en 1988, con quien organizamos la primera exposición en nuestra galería. Si bien en 1977 antes de tener nuestro espacio actual, ya habíamos colaborado en una muestra itinerante que se presentó en Madrid, Barcelona y Zaragoza, comisariada por Ana Vázquez de Parga. A finales de los 90 empezamos a colaborar con su sobrino Xavier Vilató, responsable a partir de entonces de conservar su obra, y con Pilar Vélez, autora del exhaustivo catálogo razonado editado en el año 2000.



P.Vélez, X.Vilató y M.Draper. Sala Dalmau BCN 2008

Desde 1988 hemos presentado cuatro exposiciones dedicadas a su obra. La última fue en 2008 y ahora en 2017, creemos que ha llegado el momento de volver a inaugurar una exposición que recorra a partes iguales, los años en los que pintó en el taller de La Ruche (1946 a 1949), junto a los años de madurez, es decir los años 50 y 60. Un diálogo entre una austera abstracción y una gestual figuración.

Además, será interesante poder ver al mismo tiempo que nuestra exposición, la que se presenta en el Museo Picasso de Barcelona, titulada *El taller compartido. Picasso, FIN, Vilató, Xavier*, del 25 Octubre al 28 Enero 2018. En ella se expondrá una importante selección de obra gráfica de todos ellos.

SALA DALMAU, Barcelona 2017



Miradas. 68,5 x 48 cm. Mixta/papel. c.1948.

Ya en 1945 se había despertado en él un prurito de fabulación imaginativa, que se acusa muy especialmente en sus composiciones “fifarreicas”. Hasta entonces había cultivado una pintura de gran vigor, con tendencia a la rotundidad expresiva, pero buscando más la concentración en los valores plásticos y táctiles que la espectacularidad en sus efectos. Era realista, claro está, pero de un realismo que acierta a cargar el acento en el carácter, tanto de los demás –bodegones, escenas o figuras aisladas- como del contenido pictórico en si mismo. Lo que vendrá después, sobre todo a partir de su instalación definitiva en la capital francesa, será un progresivo adelgazamiento, una liberación de aquellas preocupaciones iniciales. Y, en primer lugar, lo que realiza es una serie de pinturas abstractas, que hay que subrayar porque son, sin duda, las primeras que lleva a cabo un pintor español de la posguerra, anticipándose así a las que dieron notoriedad a los artistas afectos a la Escuela de Altamira y otros grupos coetáneos o subsiguientes. (...)

La pintura de Fin en la década de los 50 se hará más movida, más nerviosa, menos atezada por aquel pictoricismo con marcado regusto de taller que le caracterizó en los años barceloneses. Vuelve al bodegón, pero ahora simplificando; jugando con las formas, pero afianzándolas en la invención de unas estructuras que les confieren una especie de gozosa monumentalidad. Hacia los años finales de dicha década, se hace cada vez más patente la inclinación a cierto magicismo, que proseguirá en toda su producción última, con obras de tanta belleza como “Peces en azul y frutas”, “Naturaleza Muerta con una jarra e instrumento musical”, y muchas otras. En todas estas obras se reiteran con frecuencia los temas de pájaros y de peces, del aire y del agua como elementos del espíritu y de la vida, lo que podría interpretarse como reflejo de la tónica de liberación, dinamismo y profundidad que impera en las últimas etapas de la pintura de Fín. Cabría ver en ello también una tendencia decidida a la poetización de la imagen pictórica. Porque Fín iba camino de convertirse en “gran poeta de los ojos”, como se dijo de un pintor antiguo. Y en ello estaba, quizá, lo más personal de la obra emprendida por él y que se truncaría cuando tanto le quedaba aún por decir. Porque, efectivamente, en cuanto produjo a partir de la toma de posesión de su propia personalidad hay como un lirismo soterrado, una indefinible vibración poética que a cada paso se iba haciendo oír más clara y distintamente.



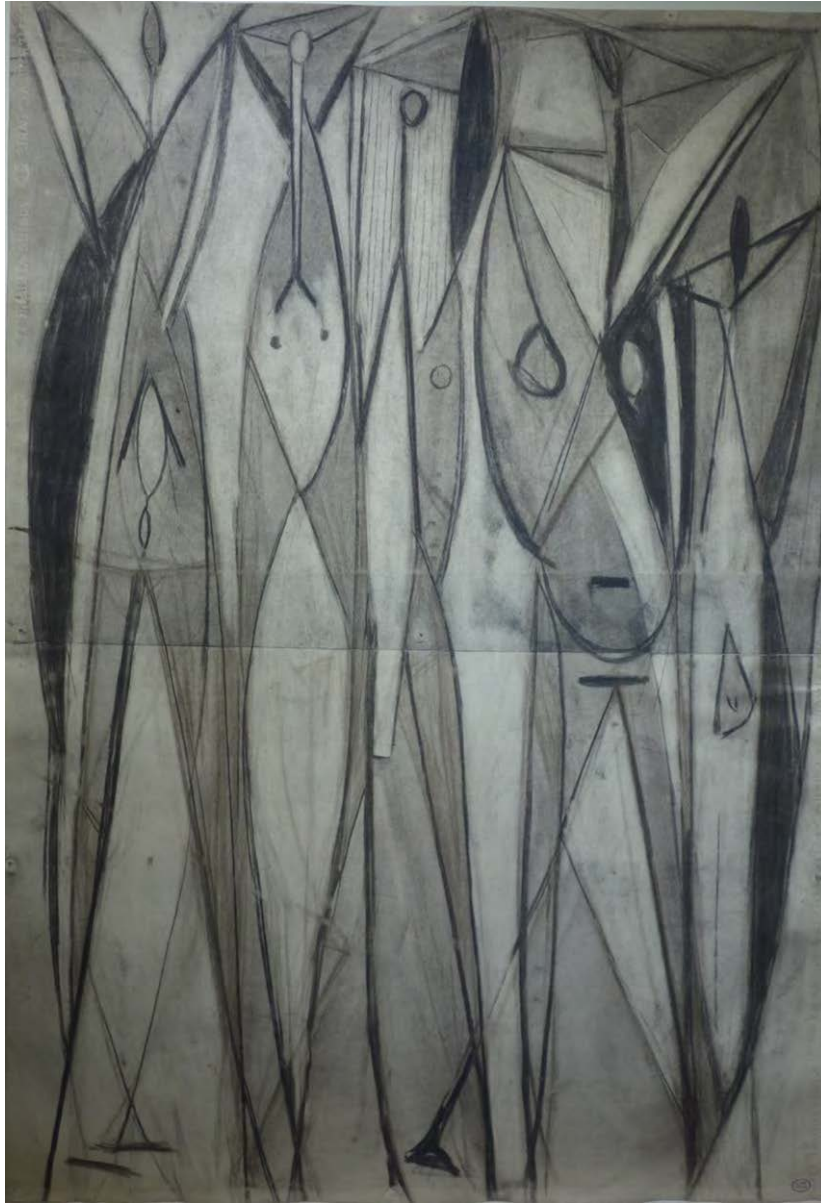
Composition III . 65 x 54 cm. Óleo/tabela. 1949.



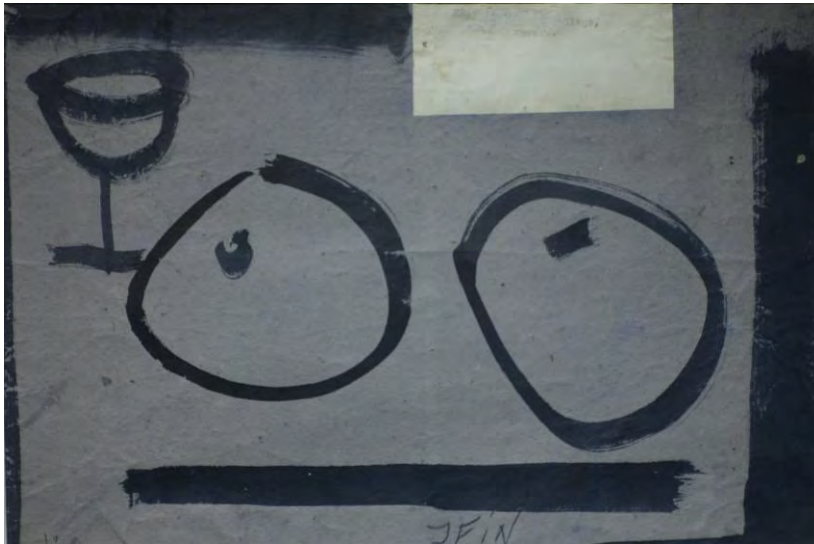
Composición azul y gris. 77 x 54 cm. Carbón-pastel/papel. 1947.



Composition I. 65 x 100 cm. Óleo-cuerda/tabla. 1949.



Grupo de personajes. 95 x 66 cm. Carbón/papel.1948



Nature morte. 24 x 35 cm. Gouache-collage/papel. 1948.



Bodegón. 27 x 38 cm. Gouache-collage/papel. 1948.



Nature morte. 80 x 110 cm. Óleo/tela. 1948.



Bodegón. 49,5 x 64 cm. Mixta/papel/tela. 1948.

¿Abstracto? ¿Figurativo? ¡Palabras, palabras y palabras! En el fondo, y en todas las épocas, la buena pintura ha sido la resolución de un problema que nos conduce a la abstracción. El grado de abstracción que poseen El Greco o Tiziano es más considerable que el de los abstractos actuales. Hemos nacido en un mundo de realidad material y para llegar a la abstracción tenemos necesidad de lo concreto. No podemos trabajar sin muletas. El músico no puede expresarse sin instrumentos. Hasta el matemático, que se mueve en la abstracción, ha de recurrir a cifras y figuras convencionales para resolver una ecuación. El triángulo fue primeramente una abstracción y después se convirtió en imagen.

MYLOS, *El taller de los artistas. Con J.Fín. <Destino> (Barcelona), nº 927, 14 mayo 1955,p.31.*



Personajes enfrentados. 64 x 49 cm. Gouache/papel. 1960



Grande chaise. 65 x 49'5 cm. Mixta/cartón. c.1960.



Femme à la lettre. 61 x 33 cm. Óleo/tabla. c.1961

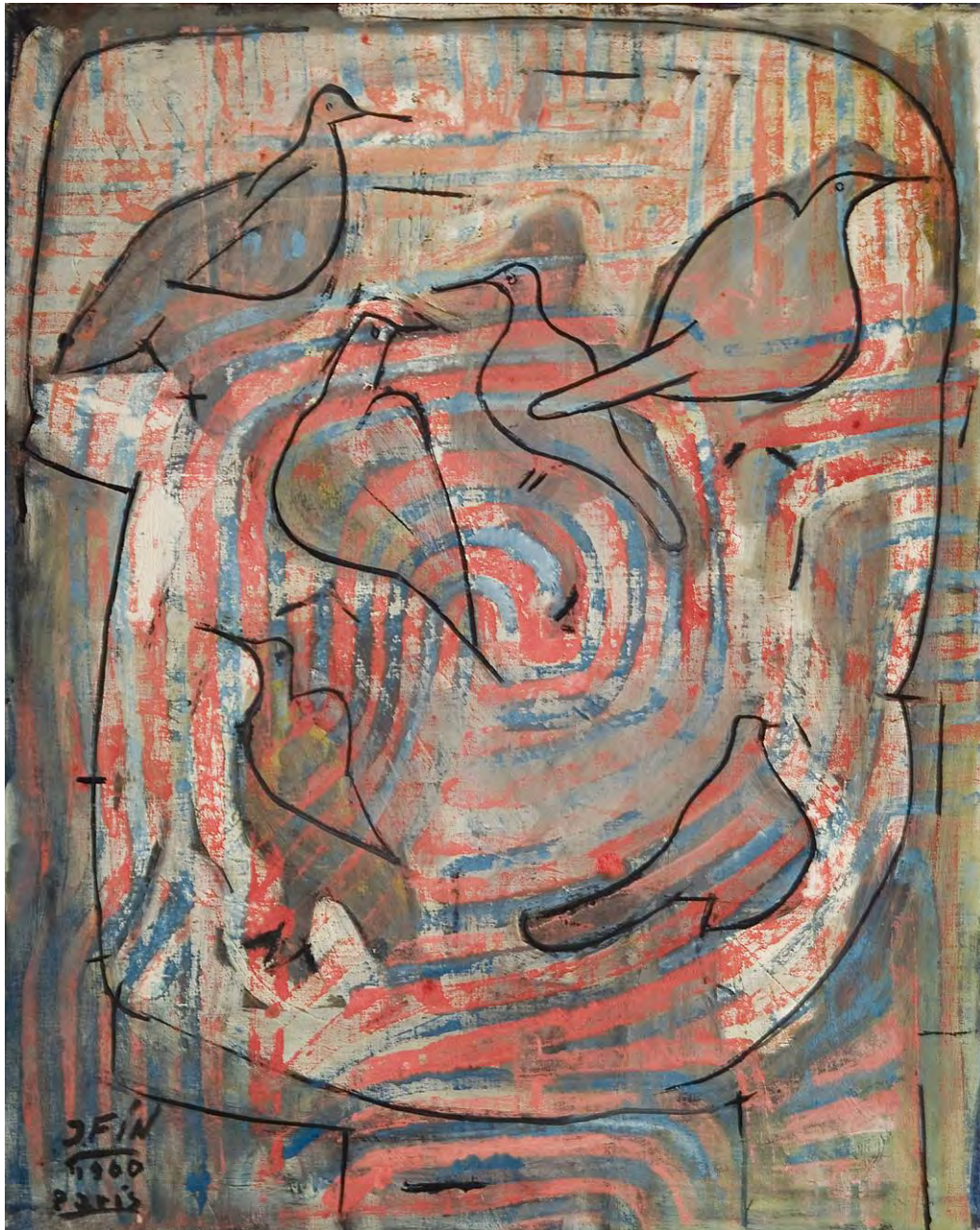
Al 1952 la Galerie Beaune mostrava una selecció de pintura i dibuix recents, que presentava René Barotte. Tots els comentaris i crítiques sorgits arran d'aquesta mostra coincidien a remarcar el seu abandonament de l'abstracció i el començ d'una nova línia on, com sempre però, s'hi feien paleses una força i una valentia ,molt pròpies del tarannà de Fín.

Pierre Descargues assenyalava aquest canvi en pro <d'une peinture sans tendresse, violente dans son dessin, et jusque dans ses très franches oppositions de noir et de blanc>.I acabava dient: <On sort de cette exposition avec l'impression d'avoir assisté à une bagarre fantastique pour la vie, bagarre qui utiliserait la boxe, la lutte et le jiu-jitsu indifféremment pour arriver à sa fin. C'est en effet le sentiment de violence bien plus que le style qui fait l'unité de cette exposition>.

Realment, el tret més característic de la seva obra era el traç potent i vigorós que ho omplia tot. El mateix René Barotte, que l'havia conegut quan vivia a la Ruche, féu un bon balanç d'aquest canvi de Fín en el fullet de l'exposició: <Dans ses derniers tableaux, natures mortes, personnages, chevaux, Fín est revenu au figuratif. L'abstraction pour lui n'a pas été une impasse comme pour tant d'autres mais une période féconde, riche en méditations. Son œuvre a gagné en pureté, en intensité, son trait s'est fait plus aigu, plus personnel>.

Veritablement, l'obra de Fín va guanyar en personalitat I l'artista, podem afirmar ja avui amb la perspectiva que atorguen els anys, entrà en una nova etapa, lluny de la figurativa conreada a Barcelona i de l'abstracta de La Ruche. De mica en mica, el seu món serà, a més de vital i intens, més positiu, més optimista fins i tot.

Aquesta metamorfosi fou deguda en part a una raó d'ordre molt personal. Fín, després de la seva intervenció quirúrgica, l'estiu de 1953 havia conegut Colette Jacquemin amb qui iniciaria una nova etapa de la seva vida més íntima i familiar. Amb Colette viuria la resta dels anys i ella seria el seu principal suport, tant en la vida artística com a la privada, on es veié afectat per una malaltia demolidora.



Aves. 92 x 73 cm. Pintura plástica/tela.1960.



Composición con peces y aves. 75 x 102 cm. Mixta/cartón. 1965.



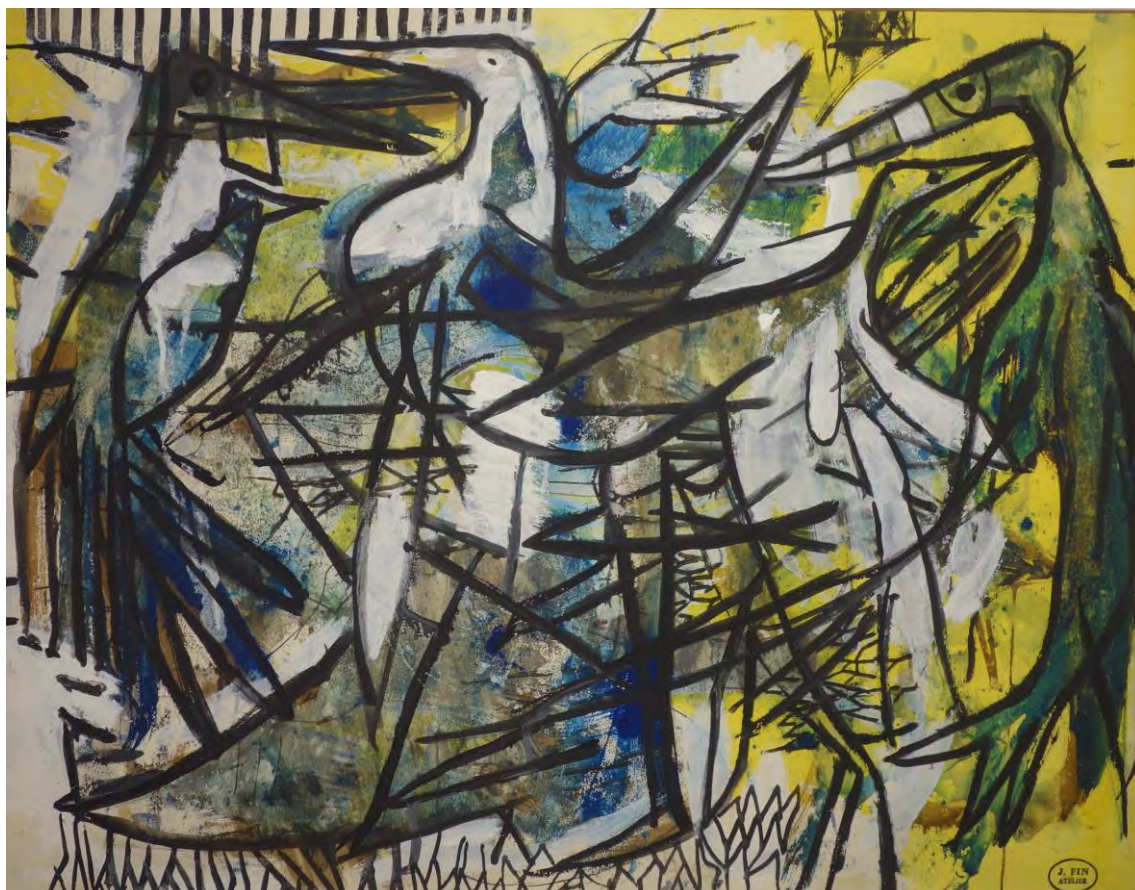
Nature morte bleue. 54 x 65 cm. Óleo/cartón. 1960.



Peces y lámpara. 50 x 65.cm. Óleo/papel.1961



Naturaleza muerta con pájaro blanco. 92 x 73 cm. Pintura plástica/tela. 1960.



Oiseaux sur fond jaune. 50 x 65 cm. Gouache/papel. c.1960.

Biografía (Barcelona 1916-París 1969)

Nace en Barcelona, hijo de Juan Vilató Gómez, neuropsiquiatra barcelonés, y de Lola Ruiz Picasso.



J.Fin, de blanco, con su hermano Juanin, su madre, su abuela y su tío Pablo Picasso. Barcelona 1917.

Pasa su juventud en Barcelona donde estudia en la Escola de Belles Arts de Sant Jordi.

1934

Reside en Mahón, (Menorca), allí sus pinturas se llenan de personajes imaginarios de estilo primitivista. El año siguiente instala su taller en Barcelona.

1937

A pesar de la guerra civil es un año pictóricamente intenso, con temas de gitanas, naturalezas muertas y autorretratos. Un bombardeo destruye su estudio.

Movilizado por el ejército republicano, a finales de 1937, es destinado al frente de Aragón.

1939

El 6 de febrero cruza los Pirineos y es internado en el campo de refugiados de Argelés, hasta que con la ayuda de su tío Pablo Picasso, sale hacia París, a donde llega con su hermano Javier. Pasa el verano en Antibes.

Realiza retratos de pintores, escultores y escritores españoles. Al declararse la segunda guerra mundial, vuelve a España. Participa en una exposición colectiva en París destinada a ayudar a los españoles republicanos en campos de concentración.

1940

En octubre se incorpora a filas en Madrid para cumplir el servicio militar.

1941

Durante el transcurso de diferentes permisos, pinta en Caldes de Montbui los retratos de Rosa, Totote, Manolo Hugué, y ya en Barcelona la cara de un biombo para su amigo Melich.



J.Fin y su hermano Javier.

1942

En Madrid recopila y completa "El Fafarreo", una serie de textos, pinturas y dibujos de carácter surrealista que empezó años antes en Barcelona. En julio se incorpora al batallón de Marruecos y sale hacia Ceuta, con destino a R'Gaya.

1943

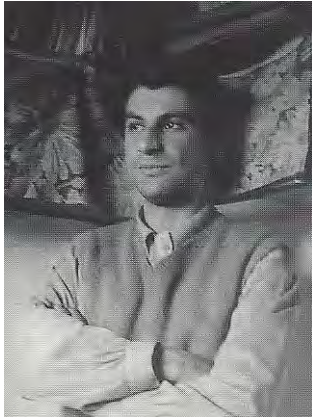
Licenciado del ejército, reside nuevamente en Barcelona. Trabaja con los pintores Alberto Fabra, su hermano Javier y Ramón Rogent, empezando un ciclo de exposiciones individuales y colectivas.

1944

Por encargo del matrimonio Melich, pinta el interior de la Iglesia Parroquial de Coscojuela de Sobrarbe (Huesca).

1945

En junio instala su estudio en el taller de grabado de su amigo Francesc Melich, donde desarrolla una gran actividad calcográfica.



J.Fín años 40.

1946

Es becado por el estado francés y parte hacia París. Se lleva toda su producción que paulatinamente irá destruyendo al utilizar las telas como soportes de nuevas pinturas, este es el caso de la tela "Mujeres Matxhullamas". En octubre se instala en La Ruche, un edificio en el que compartían estudio numerosos artistas de diferentes nacionalidades. Cuando llega Fín está en pésimas condiciones. El periodo de la Ruche abarca de 1946 a 1949.

1947

Abandona la pintura figurativa y desarrolla un nuevo período pictórico llegando a la abstracción. Dibuja básicamente con carbón, y sus temas están marcados por la tragedia de la guerra. Es una obra sobria, desnuda y sin color.

1950

El Estado francés adquiere una obra.

1952-53

Es operado de urgencia del estómago y desde entonces su salud es delicada. Pasa el verano en Haute-Marne. Conoce a la que será su pareja, Colette Jacquemin.



J.Fín y Colette Jacquemin.

Su pintura da un giro, se vuelve más colorista y formalmente más rica, abandonando paulatinamente la abstracción.

El Estado francés adquiere la obra "Nature Morte rose au réveil". A lo largo de los años 50 participa regularmente en los Salones de Mayo y de Otoño de París.

1954

Después de ocho años de ausencia, vuelve a España donde pintará una serie de paisajes de Calella de Palafrugell. Participa en el Salón de Mayo y en el Salón de Otoño de París expone la tela "Las 7 Mujeres".

1955

El Estado francés adquiere la obra "Nature Morte aux rougets" durante el XI Salón de Mayo de París. Pasa el verano en Sant Feliu de Guixols, Ibiza y Formentera.

1956

Regresa a Barcelona con sus amigos César y Antoni Clavé con motivo de la exposición de este en la Sala Gaspar. Visitan Andalucía. La ciudad de París adquiere una litografía y una *Tauromaquia*. Pasa el verano en Antibes. Segundo premio del *Prix de Deauville* con un desnudo.

1957

Se instala en la Rue Lanneau de París. Estancia en Londres. Pasa el verano en Bretaña, al año siguiente lo hará en Port de la Selva (Girona).

1960-61

Pinta tres grandes murales en tela para la decoración de la C.S.F. (Fábrica de Artículos Electrónicos) de París.

Reorienta su línea pictórica, probablemente por su delicado estado de salud y la inevitable reflexión de una enfermedad incurable.

Según Ainaud de Lasarte se trata de una etapa de liberación poética, refiriéndose al lirismo que alcanza con el color y las transparencias.

Al año siguiente el Estado francés adquiere una "Naturaleza muerta" para el Museo de Arte Moderno de París.

1962

Pasa el verano en Sologne pintando una serie de paisajes. En octubre deja el *Quartier Latin* y se traslada al barrio de *Montmartre*.

1964

Año de mucha actividad pintando desnudos y naturalezas muertas.

1965

Ya muy enfermo regresa a España para exponer en Madrid, Barcelona, y Palma de Mallorca.

1966-67-68

Debido a su delicado estado de salud, trabaja poco, realiza algunos grabados con el caballo como tema principal. También empieza una serie de pinturas con desnudos, pájaros y caballos que no podrá finalizar.

1969

El 8 de marzo muere en el hospital de Saint-Antoine de París. Es enterrado en Barcelona.



En su estudio de la rue Lanneau. París 1959, sentado frente a su obra "Abstracción" actualmente en el MNCARS.

Principales Exposiciones

1932

Colectiva en Galerías Emporium de Barcelona.

1935

Galerías de les Arts Reunides de Barcelona.

1942

Colectiva en Galerías Arte, Barcelona.

1943

Colectiva en Galerías Arte, Barcelona.

1944

Galerías Reig, Barcelona.

Colectiva en La Casa de la Cultura de Igualada.

Colectiva en Museo de Arte, Barcelona. Exposición Nacional de Bellas Artes.

1945

Galerías Pictoria de Barcelona presenta "Mujeres Matxullamas".

Colectiva en Librería Clan, Madrid.

1946

Colectiva en Galerie L.Reyman, París. *Premier Salon d'Art Catalan*.

Colectiva en II Centenario de Goya en Burdeos.

1948

Colectiva en Galería Apolo de Bruselas, *La Escuela de París*.

Colectiva en Union des Arts Plastiques, Bologne-Billancourt, París.

1949

Colectiva en Galería de Berri, París. *La Ruche d'hier et d'aujourd'hui*.

Colectiva en Salon des Réalités Nouvelles, París

1950

Colectiva en Galería Breteau, Saint Raphaël.

Salón de Mayo y de Otoño, París.

1951

Salón de Mayo y de Otoño, París.

Colectiva en Galería Bardegli Artisti, Florencia.

1952-53

Galería de Beaune, París

Syndicats d'Initiatives de Saint Raphaël y de Vallauris.

Colectiva en Vert Bois, Saint-Dizier y Hôtel de Ville de Chaumont.

Salon de Mayo y Otoño, París.

Galería l'Art Pictural, París.

1955

Galería Dina Vierny, París. *Naturalezas muertas*.

Sala Gaspar, Barcelona.

Galería Verneuil, París (prefacio Jean Cocteau)

Colectiva en Maison de la Pensée Française de París, *Hommage des artistes espagnols à Machado*.

1956

Sala Gaspar, Barcelona. *Tauromaquia*

Colectiva en Galería Vidal París. *Peintures et Sculptures des artistes espagnols.*

Salon de Mayo y Salon Jeune Peinture en el Musée d'Art Moderne de París.

Salón Revista de Barcelona.

1957

Galería Saint Placide, París.

Colectiva en The Obelisk Gallery, Washington y Hanover Gallery, Londres. *Six Spanish Painters*

Fira del dibuix del Reial Cercle Artístic de Barcelona.

1958

Sala Gaspar, Barcelona.

1959

Galería Saint Placide París, *Costa Brava.*

1961

Galería Lucide Weill, París.

Colectiva en Ayuntamiento de Nérac, Lot et Garonne.

Colectiva en Galería Verena Müller, Berna (Suiza).

Colectiva en Galería Charpentier, París. *L'École de París.*

Colectiva en Galería Pest de Nassau (Islas Bahamas).

1963

Colectiva en Galería 7 de París, *L'Oeil de Boeuf.*

1965

Galleries Grifé y Escoda, Barcelona, Madrid y Palma de Mallorca.

1969

Galería Madoura, Vallauris.

1971

Palacio de la Virreina, Barcelona. *Antológica J.Fin 1916-1969.*

1975

Galerie Christiane Colin, París. *Hommage à J.Fin . La Ruche 1947.*

1977

Galería Ponce, Madrid. *J.Fin (José Vilató Ruiz 1916-1969).*

Sala Navarro, Barcelona. *J.Fin (José Vilató Ruiz 1916-1969).*

1978

Sala de cultura Sant Jordi. Granollers. *J.Fin (José Vilató Ruiz 1916-1969).*

Sala de Arte de la Torre Nueva. Zaragoza. *J.Fin (José Vilató Ruiz 1916-1969).*

1979

Sala Dalmau, Barcelona. *Escola Espanyola de París.*

1981

Galerie Suillerot, París. *J.Fin 1916-1969.*

Galería René Metrás, Barcelona. *12 artistes catalans amics de Picasso.*

1982

Centre Cultura Pierre Bayle, París. *Art Catalan Contemporain.*

1988

Galería Callu Mérite, París.

Sala Dalmau, Barcelona. *Homenatge a J.Fin 1916-1969.*

1989

Galerie La fenêtre. París. *Fin graveur.*

1991

Sala Dalmau, Barcelona. *Escuela de París y otras Vanguardias.*

1992

Galerie St.Martin, Cognac. *J.Fín 1916-1969.*

1994

Saló Tinell, Barcelona. *Artistes del Cercle Maillol.*

1996

Galerie La Fenêtre, París. *J.Fín , une vie de peinture.*

Centre d'Études Catalans, París. *J.Fín , une vie de gravure.*

Sala Dalmau, Barcelona. *La natura morta a l'obra de J.Fín.* Durante la inauguración se hace donación de una obra de gran formato al MACBA.

1997

La familia Vilató hace donación de un conjunto de grabados y de litografías a la Biblioteca de Catalunya de Barcelona.

1998

Biblioteca de Catalunya, Barcelona. *J.Fín gravats.*

Se publica el catálogo razonado de la obra gráfica. Autora Pilar Vélez.

1999

Publicación de la biografía y catálogo razonado de pintura de J.Fín, autora Pilar Vélez.

Antológica itinerante, Instituto Cervantes Paris (1999) y Universitat Pompeu Fabra. Barcelona (2000).

2001

El Museo Nacional Centro Arte Reina Sofía (M.N.C.A.R.S) adquiere una obra.

2002

Sala Dalmau, Barcelona. *J.Fín, período 1939-1965.*

Caja de Granada, Museo Provincial de Jaén. *Espanoles en París, Las Vanguardias.*

Palacio Episcopal, Málaga. *Picasso: amigos y maestros españoles.*

2003

Galería Gothsland. Barcelona. *J.Fín, els anys de Barcelona.*

2008

Sala Dalmau, Barcelona. *J.Fín, els anys de la Ruche 1946-49.*

Fundación Vila Casas, Barcelona. *Fín a les col.leccions de Barcelona.*

2017

Sala Dalmau, Barcelona. *Fín, el sendero solitario.*

Museo Picasso Barcelona. *El taller compartido. Picasso, Fín, Vilató, Xavier.* Obra gráfica.

SALA DALMAU

Consell de Cent, 349 - 08007 Barcelona - Tel: 93 215 45 92
e-mail: arte@saladalmu.com - www.saladalmu.com