

HERNANDO VIÑES

H. Viñes.

(1904- 1993)

Exposició

Del 17 de novembre al 30 de desembre 2005.

SALA DALMAU

Consell de Cent, 349 - 08007 Barcelona - Tel.: 93 215 45 92 - Fax: 93 487 85 03
e-mail: arte@saladalmou.com · www.saladalmou.com

HERNANDO VIÑES

(1904- 1993)

AGRAÏMENTS

Juan Manuel Bonet (historiador i bibliòfil). Madrid.
Juan Miermont Beaure (historiador i biògraf de VIÑES). Santander.
Alain Gobin (Association Hernando VIÑES). París.

Especial agraïment a
Nina Gubisch Viñes (filla de H.VIÑES). París.



Hernando Viñes - 1945

Viñes i la Dalmau

A finals de l'any 1979, amb motiu de la inauguració de la nostra galeria, vam presentar una exposició dedicada a l'obra de Hernando Viñes. A partir d'aquell moment la seva obra ha format part de totes les nostres mostres dedicades als pintors de l'Escola Espanyola de París.

Viñes, Bores, Angeles Ortiz, Peinado, De la Serna, Vilató, Fin o Alcalde han estat pintors als quals ens hem sentit molt vinculats i que han marcat profundament la línia d'actuació de la nostra galeria.

La nostra amistat amb Viñes i la seva família ve de lluny. Viñes era un personatge entrançable, acollidor i sempre cordial; la relació començà a finals dels anys 70, quan preparàvem l'exposició del 79. El gener d'aquell any vam visitar el pintor al seu estudi de París per triar l'obra que exposaríem. El seu taller era situat al popular barri de Montparnasse. Després de creuar una sòlida portalada s'accedia a una escala de cargol que ens conduïa a la porta de l'estudi. La primera cosa que em va cridar l'atenció en aquesta primera visita fou la petita però nodrida biblioteca i la paret folrada de cartells antics que ens recordaven passades exposicions seves i dels seus amics pintors (Manuel Angeles, Bores..) Després de veure l'obra i d'una llarga conversa amb Viñes vam decidir que per aquella primera exposició donaríem una especial importància al període comprés entre les acaballes dels anys 20 i el 1945.

Deu anys després Viñes torna a estar present a la nostra galeria. La segona individual a la Dalmau va ser l'any 1988, aquesta va ser antològica; començava amb una peça de l'any 28 i arribava fins als últims paisatges del 88.

Després de la mort de Viñes l'any 1993, és Nina, la seva filla, qui ens rep i qui s'ocupa de l'obra del seu pare.

L'última d'aquestes visites fou l'hivern del 2004 i el motiu, la selecció de l'obra que conforma l'actual exposició a Barcelona. Amb l'ajuda i els suggeriments de la Nina, la tria va ser fàcil, i pintura rere pintura, la vida de Viñes va anar passant davant nostre.

El cubisme, el toc surrealista de la seva obra de joventut, el lirisme dels anys 30, la potència colorista dels 40 o la bellesa lumínica dels seus paisatges dels 70 i 80...

Creiem que aquesta exposició és una bona ocasió per revisar la trajectòria d'un d'aquells personatges que, des de l'exili, van escriure una pàgina important de la història de l'art del nostre país.



Nina Viñes i Mariana Draper. París. 2000.

*Mariana Draper
Barcelona, juliol 2005.*

HERNANDO VIÑES. Fragmentos de la entrevista de Mercedes Guillén a Hernando Viñes en 1960. (1)

Dime Viñes, tú debes de haber conocido en París la época entre las dos guerras. Parece ser que entonces las condiciones de vida y de trabajo eran mucho más fáciles para los artistas.

Entonces como ahora, y como siempre, había que trabajar mucho. La pintura no se hace sola, no ha sido nunca empresa fácil.

Dicen que entonces había más camaradería entre los artistas.

Lo que ocurre es que cuando uno es más joven tiene menos obligaciones y más tiempo libre para ir a ver a los amigos. Después con el tiempo, esa impresión de la "camaradería" de antes se acentúa, se agranda con el recuerdo. Lo mismo les sucederá a los pintores jóvenes de ahora.



O. Domínguez, H. Viñes y A. Clavé.
Montparnasse, París, c. 1940-45.

...

Viñes parte de un motivo existente, que puede ser unas casas, una fábrica en el campo, un paisaje, una

mujer, y va suprimiendo todo cuanto él cree innecesario, todo lo que sea detalle, para dejar únicamente lo que es esencial, sólo lo que es motivo pictórico...

En tus lienzos no hay nada que sea literario.

Figúrate si me encanta leer poesía, en la literatura y como literatura. Y cuando empiezo a pintar algo, casi siempre es un tema poético, así como una predisposición íntima. Pero con la pintura no se debe hacer literatura. Los medios de expresión deben ser estrictamente pictóricos. En una *baigneuse* de Cézanne o en un Corot hay poesía, pero es pintura; la poesía existe únicamente a través de la pintura y por ella misma.

...

¿Te interesó alguna vez la pintura surrealista?

Me interesó mucho como influencia intelectual. El surrealismo tenía un contenido literario muy valioso, pero



Mòdes 1930

no me interesaba cómo concepción pictórica.

Lo que realmente intentábamos algunos pintores jóvenes con el ensayo surrealista, que más o menos hicimos todos nosotros (Beaudin, Bores, Estève, Cossío y otros), era aportar el problema pictórico al surrealismo. Pero me di cuenta de que no era aquella mi manera de enfocar la pintura y seguí abiertamente otro camino. Lo mismo hicieron Bores, Cossío y algún otro. Intentábamos otras síntesis plásticas.

¿Te interesó más el cubismo?

Mucho más. Nos dio a todos una disciplina y un rigor que nos hizo mucho bien. En todos mis cuadros persiste en su estructura, a pesar de la libertad adquirida después.

...

Este grupo que trabajó entre las dos guerras pariendo del neocubismo, intentó nuevas formas, cada uno por su cuenta, cada uno con su destacada personalidad, pero sin olvidar a Cézanne, a Matisse, a Picasso, a Braque... En el caso de Viñes, Cézanne y Bonnard. ¿Y la pintura abstracta?-le pregunto.

La pintura abstracta me interesa por el problema que plantea. Y también por la manera de resolverlo (que podría ser de otro modo). Pero no puedo quedarme en esto, en lo exterior. La preocupación de un Cézanne es más profunda. La estética cambia y lo que queda es el cuadro. Es decir la calidad del cuadro.

...

Dejo a Hernando Viñes seguir pintando. Salgo de su casa. Atravieso los cafés de Montparnasse – el “Select”, el “Dôme”, el “Foyer”...- Llevo vivo el recuerdo de la modesta definición de su pintura. Y también las paredes de su taller, con la guitarra, un cartel de toros, otro de una exposición etrusca, sus últimos paisajes...



Hernando Viñes en su estudio de la rue Vavin. París 1975. (Archivo Juan Buñuel)

En 1934, Viñes ya ha pasado por tres etapas importantes de su estilo: Las composiciones cubistas de **1925/26**, rápidamente abandonadas. Los cuadros surrealistas de **1926/27**, más influenciado por la "visión" de Buñuel que por los discursos a los que se sometían Dalí y Tanguy. Cuadros irreales, bañados de una luz surreal, que más que dar a ver una imagen, ponen en escena un discurso surrealista. Después las composiciones prolíficas y nerviosas de **1928 a 1931** que ofrecen un verdadero estilo surrealista nuevo y original, fundado sobre la sensación y el sentimiento.

...

En 1932 Viñes tiene la sensación de haber agotado las alegrías del surrealismo pictórico. Ya no le interesa. Se orienta hacia otra cosa. Gira página. Abandona el pincel rápido. Deja esos colores humo, esos grises, rojos y marrones, verdes almendras inimitables y amarillos pálidos. Los juegos de playa se alejan.

...

En 1931, Hernando se casa con Lulú...

La pareja es una ósmosis de afinidades... fiel musa, inspiradora de todas las escenas de interior del pintor, de todas las "Lecturas", "Mujeres cosiendo", "Mujeres descansando"...

Alain Gobin (2)



1



2



3



4



5



6



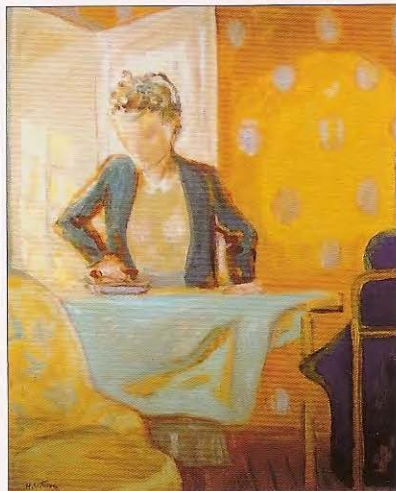
7

1. Raisin (1925). óleo/tela. 13'3 x 20 cm.
2. Trois chiens (1926). óleo/tela. 13'5 x 20 cm.
3. Couple (c.1927). óleo/tela. 80'5 x 64'5 cm.
4. Femme lisant le journal (1929). óleo/tela. 116 x 89 cm.
5. Nu au rideau (1928). óleo/tela. 92 x 73 cm.
6. Le matin (1928). óleo/tela. 81 x 60 cm.
7. La fenêtre. (1929). óleo/tela. 35 x 27 cm.

Inflexión, entorno a 1931. Cada vez menos cubismo, y ni un ápice ya de tentaciones oníricas, surreales.

Cada vez más Matisse, Marquet, Bonnard, Vuillard. Una figuración nada tradicional, pero cada vez más explícita. Cada vez más ventanas - la ventana será uno de los motivos recurrentes de su obra toda - , jardines, interiores en calma, mujeres desnudas peinándose o contemplándose en un espejo, mujeres contemplando el mar por la ventana, lámparas que remiten a las de Vuillard.

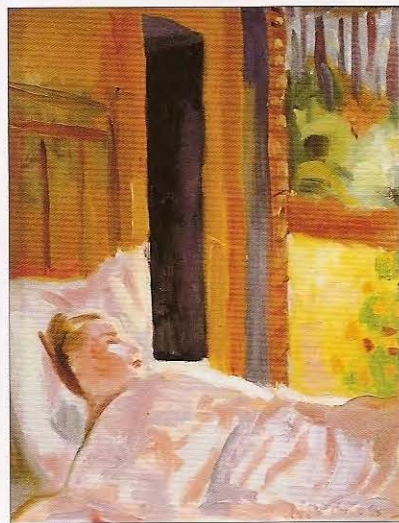
Juan Manuel Bonet (3)



8



9



10

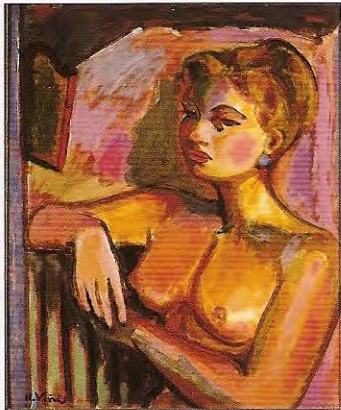
- 8. Lulu repassant (c.1939). óleo/tabla. 64'5 x 53'5 cm.
- 9. La couture (1939). óleo/tela. 97 x 130 cm.
- 10. La convalescente (c.1935). óleo/tabla. 24 x 19 cm.
- 11. Nature morte. (c.1946). óleo/tabla. 28 x 35 cm.
- 12. Le repos (intérieur) (c.1942). óleo/tabla. 14 x 24 cm
- 13. Ici Londres. (1943). óleo/tela. 92 x 73 cm .
- 14. Portrait (1958). óleo/tela. 65 x 54 cm.
- 15. Lulu cousant. (1942). óleo/tabla. 116 x 89 cm.



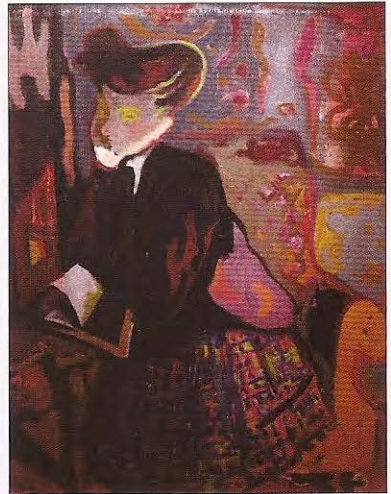
11



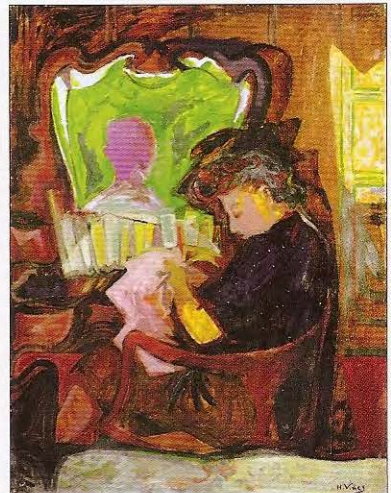
12



14



13



15

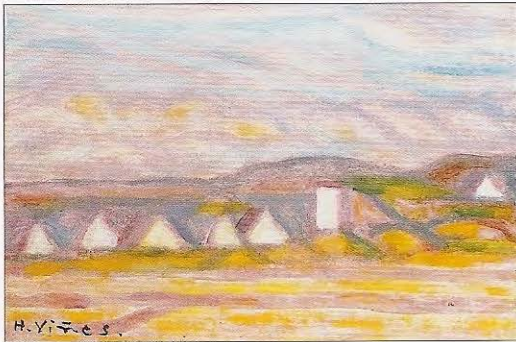
Entonces, su temática más común son las figuras femeninas, pensativas, escribiendo, leyendo... no faltando paisajes o una gran abundancia de naturalezas muertas que somete a esquemas geométricos muy elásticos, triangulares o angulares, que dan gran firmeza a los contornos netos o redondeados, conteniendo, a veces, en su interior pequeños toques de color que animan dichas formas. En esta nueva arquitectura o esquematización, reina un meditado color de gran intensidad y exaltación.

Juan Miermont Beure (4)

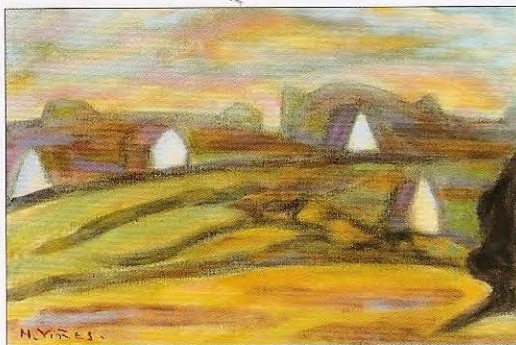
...Son años en los cuales se manifiesta una búsqueda acentuada y constante del sol y sus efectos lumínicos. Luz y naturaleza se hacen indisolubles en su obra, ya sea un pleno sol de Provenza, de la meseta castellana o un atardecer pirenaico, donde los últimos y rasantes rayos solares convierten a las montañas en grandes masas, aparentemente planas y sombrías, contrastantes con un cielo aún pletórico de luz.

...A comienzos de los años setenta, Viñes va diversificando su temática paisajista, al sumárseles al habitual paisaje vasco o madrileño, el bretón y el soplo suave de sus brisas marinas, que, actualmente, ocupan con profusión un lugar favorable en su obra. Es Bretaña, región de Francia muy estimada por el pintor y su esposa.

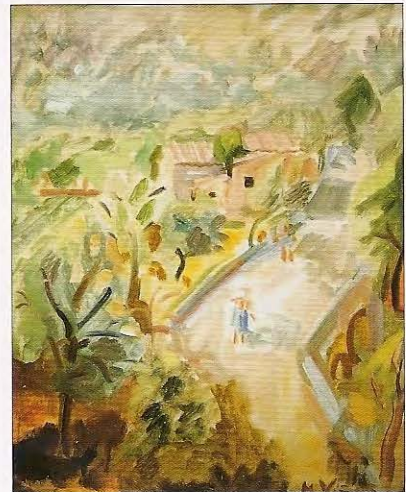
Juan Miermont Beaure (5)



16



17



18

16. Port Blanc (1981). óleo/tabla. 19 x 27 cm.

17. Paysage. (c. 1972). óleo/tela. 33 x 41 cm.

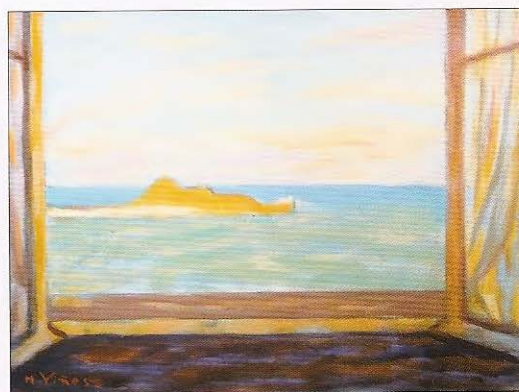
18. Paysage de la Provence (c.1970). óleo/tela. 65 x 54 cm.



20



19

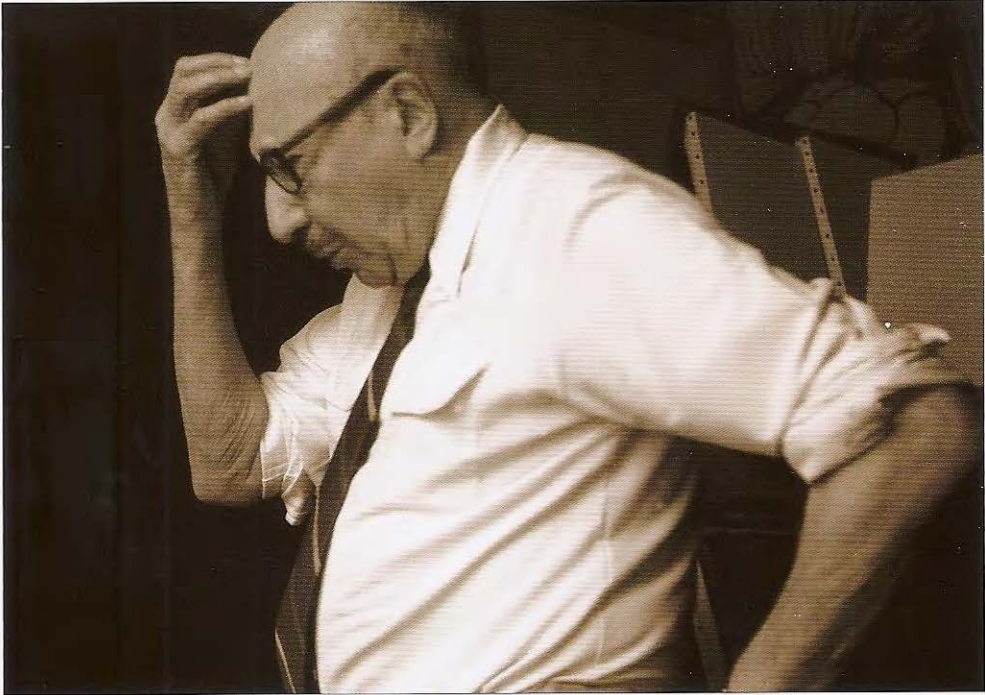


21

19. Fenêtre à Roscoff (1980). óleo/tela. 61 x 46 cm.

20. Port Blanc. (1986). óleo/tela. 46 x 61 cm.

21. Fenêtre à Port Blanc. (1986). óleo/tela. 46 x 61 cm.



Hernando Viñes en su estudio de París. 1980 (Archivo Sala Dalmau)

CITAS

- (1) GUILLEN, Mercedes . "Artistas Españoles de la Escuela de París". Ed Taurus. Madrid. 1960. p 51.
- (2) GOBIN, Alain. "Hernando Viñes. Sa vie - Son oeuvre." Editions Isabelle Boisgirard. Association Hernando Viñes. París. 1997. p 110-111.
- (3) BONET, Juan Manuel et al., "Pintura sin tiempo" texto incluido en el catálogo "Hernando Viñes. Retrospectiva 1927/1983". Fundación Telefónica. Madrid. Noviembre 1999. p 28.
- (4) MIERMONT BEAURE, Juan. "Viñes en el crisol de mi memoria. Un pintor entre fulgores y sutilezas" Caja Duero, Salamanca. 2005. p 39.
- (5) MIERMONT BEAURE, Juan. "Luz, color, poesía de Hernando Viñes" Cuadernos de arte nº 4. Museo municipal de Bellas Artes de Santander. 1986. p 79 y 80.

Hernando VIÑES

Nace en 1904 en París, en el seno de una familia acomodada. Su padre era español y su madre hondureña. Su tío fue el pianista Ricardo Viñes cuya influencia marcó profundamente la formación del pintor. En efecto, tanto Hernando como su hermana Elvira viven en un entorno culto y especialmente musical desde niños.



Familia Viñes c.1913.
(archivo J.Miermont)

Su tío Ricardo le introduce en los círculos artísticos del París de los años 20.

1914

Con el estallido de la 1ª Guerra Mundial, los Viñes abandonan París, instalándose en diversos puntos de la geografía francesa, hasta finalmente hacerlo en Madrid, donde permanecen hasta el final de la contienda. Allí frecuenta el museo del Prado y la Academia de San Fernando.

1919-21

De nuevo en París y aconsejado por Picasso inicia su formación artística en centros académicos como la Academia de Arte Sacro de Maurice Denis y Georges Desvallières, o la de

la Grande Chaumière. Amplía su formación en los estudios de André Lhote y Gino Severini.

1923

Expone en el Salón de Otoño.

Participa en la realización de los decorados de la obra de Manuel de Falla, "El retablo de Maese Pedro".

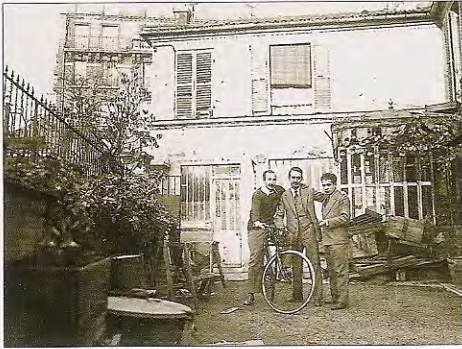


Programa de El Retablo de Maese Pedro. 1923

La obra se estrena en París, en los salones de la princesa de Polignac, y, M. de Falla, encarga la parte plástica a sus amigos, Hernando Viñes, Manuel Angeles Ortiz y Hermenegildo Lanz.

Son años de intensa relación social. Entra en contacto con el grupo español de la Escuela de París. Traba amistad con Francisco Bores, Ismael de la Serna, Pancho Cossío, Joaquín Peinado, Luis Buñuel, Manuel Angeles Ortiz...

Todos ellos asiduos a las tertulias de cafés y restaurantes como "La rotonde", "La select" y "La coupole". Es la época dorada de Montparnasse.



H. Viñes junto a su estudio, con J. Peinado, P. Flores. 1927. París.

Viñes compartió a temporadas su estudio con Peinado y con Manuel Angeles Ortiz. Es la época en que conoce a los críticos Tériade y Christian Zervos.

1926-1929

Son años de aventura artística. Atraído por el cubismo y el futurismo busca la idea de movimiento y dinamismo que tanto exaltaba su amigo Gino Severini.

El surrealismo afianza con fuerza sus raíces en París, especialmente entre los poetas.

Los artistas españoles trabajan mucho juntos y se sienten atraídos por el espíritu de esta nueva corriente. La pintura de Viñes es más libre, más suelta y más musical. En 1927 se une al grupo de artistas de la galería Percier de París, donde presenta una individual en 1928. Participa en el "Salon des Surindépendants" y en el "Salón des Vrais Indépendants".

En 1929, entra en contacto con el marchante Max Berger, propietario de la galería Vavin-Raspail.

1929-35

Participa en importantes colectivas junto a otros artistas de la Escuela Española de París como la de la galería Zak de París, la del Jardín Botánico de Madrid, la de la galería

Tannhauser de Munich, la del Palacio de Bellas Artes de Bruselas, o las que organiza la Sociedad de artistas Ibéricos en 1933 en la galería Flesheim de Berlín y en el Museo del Jeu de Paume de París en 1936.

A principios de los 30 su pintura abandona las referencias al cubismo y al surrealismo. Se le vincula a la figuración lírica. Busca la luz y el color. Su pintura se torna intimista, utiliza colores cálidos, aparece la ventana abierta al exterior, elemento característico en su obra.

En 1931 contrae matrimonio con Lulú Jourdain, hija del pintor y decorador Francis Jourdain.

A partir de entonces su mujer se convierte en una de sus principales fuentes de inspiración.



Matrimonio Viñes. 1931.

En 1932 el matrimonio pasa una temporada en Mallorca. Expone individualmente en la galería de Max Berger en 1930 y 1932, así como en el Salón de las Tuilleries y en la galería Charpentier.

Poco a poco su obra entronca con la pintura impresionista y fauve. Sigue la huella de Bonnard, Vuillard y Matisse. Trabaja sobre temas cotidianos.

1936

Antes de estallar la Guerra Civil española, Viñes visita Madrid; se reencuentra con sus amigos: Buñuel, Alberti, García-Lorca... y en mayo regresa a París.



Matrimonio Viñes y L. Buñuel. Toledo 1936.

El conflicto bélico provoca un giro en la vida de Viñes. Se exilia en París durante casi 30 años, desde donde se vuelca en la defensa de la República, (junto a Paul Eluard, Aragon y Neruda).

Participa en actividades antifranquistas. Fue uno de los artífices del Pabellón de la Exposición de París en 1937.

1938

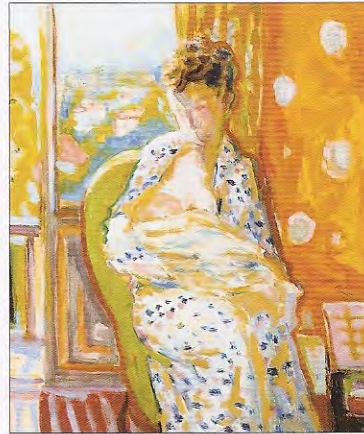
Vuelve a pintar intensamente. Su obra queda marcada por el cromatismo y la sensualidad de Bonnard.

1939-49

Estalla la II Guerra Mundial. Nace su hija Nina y aparece en su obra el tema de la maternidad. La familia Viñes se instala en St Jean de Luz.

En 1940 regresa a París, una ciudad tomada por el ejército alemán.

Con la persecución de los judíos se produce una diáspora de marchantes y críticos de arte. Viñes colabora con la Resistencia.

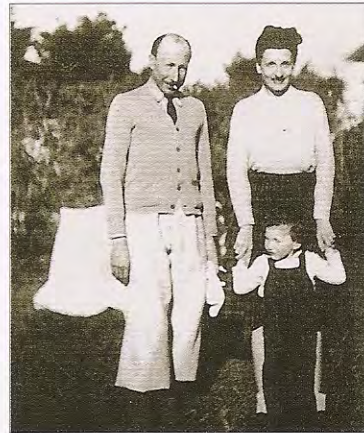


Maternité. 1939.

Son momentos difíciles para la pintura ya que se prohíbe el arte moderno.

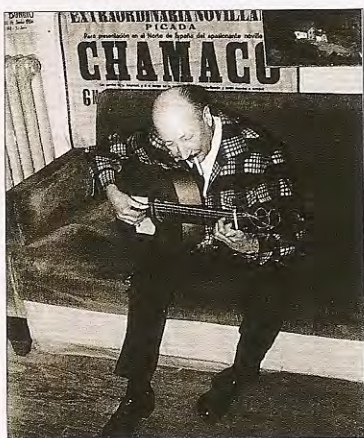
Viñes pinta especialmente escenas domésticas de interior (mujeres cosiendo, leyendo, bodegones...) La Guerra Mundial trastocará los planes de Viñes.

Las dificultades económicas le obligan, durante muchos años, a



Matrimonio Viñes con su hija Nina. 1942.

ganarse la vida dando clases de guitarra flamenca.



Artísticamente, la posguerra también fue dura para Viñes. Su obra no encajaba en la nueva corriente, próxima a la abstracción lírica.

Su pintura, si bien seguía siendo figurativa era más fuerte, más potente en color y factura, más esquemática, próxima a las directrices cubistas.

1950-65

Viñes ha vivido mucho tiempo fuera del circuito comercial y en 1952 cuando expone en la galería Guiot de París se aprecia un cambio. Se da una nueva orientación en su obra. Se suavizan las formas de los años 40.



J. Peinado, F. Bores y H. Viñes. París. 1959.

El tema del paisaje es el protagonista, especialmente el de S. Juan de Luz. Se interesa por el estudio de la luz, tanto natural como artificial.

1965-79

En 1965, a pesar de su oposición al régimen, Viñes regresa a España y presenta su primera individual en el país, organizada por el Ministerio de Educación y la Dirección General de Bellas Artes.

A raíz de esta exposición establece contrato con la galería Theo y expondrá regularmente en sus sedes de Madrid, Valencia y Barcelona.

A mediados de los 60 y durante la década de los 70 sus temas se centran en el paisaje, tanto de España como de Francia: Madrid, País Vasco, la Provenza y la Bretaña. En estos paisajes Viñes busca intensamente el sol al que atrapa con su potente paleta de naranjas, amarillos o violetas.

En 1979 inicia su relación con la Sala Dalmau de Barcelona presentando una exposición retrospectiva en la que se exponen especialmente obras de 1928 a 1945.



F. Draper y H. Viñes en su estudio de París.
1980. (Archivo Sala Dalmau)

Desde entonces participa en todas las colectivas dedicadas a la Escuela de París que periódicamente organiza la galería.

1980

A partir de 1980 las exposiciones a nivel institucional se suceden: Casa de España en París, Museo Bellas Artes de Santander y Museo Bonnat de Bayona.

En esta década predominan los paisajes a partir de una ventana abierta al exterior. Vistas de la costa de la Bretaña desde Roscoff a Port Blanc marcadas por los cambios que experimenta la luz a lo largo del día.



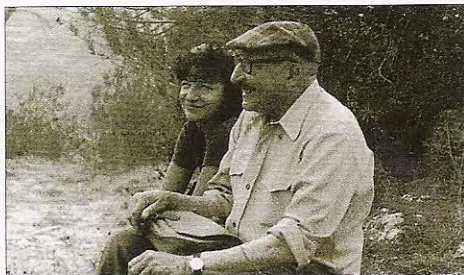
H. Viñes y M. Angeles Ortiz. Port Blanc. 1982.

1988

Presenta de nuevo una retrospectiva en la Sala Dalmau de Barcelona y a partir de ese año los problemas de salud le impiden seguir pintando.

1993

Fallece en París a los 88 años de edad. Sus restos descansan en el cementerio de Montparnasse.



H. Viñes y su hija Nina. Uzès. 1986.

Paris 3/1/80

Mi querido amigo

He recibido tu carta y los artículos
asi como los catalogos que nuestro
amigo Alcalde me entregó -
lo que me contas de la exposicion
asi como lo que me dijo Alcalde
y Vilato (el sobrino de Picasso) que
graso por Barcelona me han
tranquilizado y alegrado.

Te deseo un feliz año
nuevo para ti y los tuyos

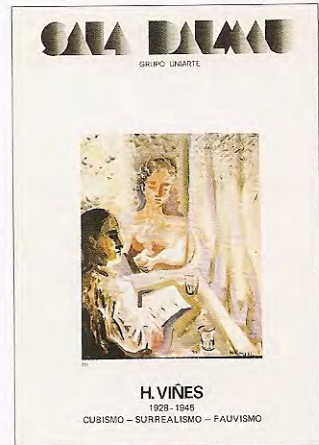
Un fuerte abrazo

H. Viñes

Carta de Hernando Viñes a Francesc Draper al finalizar la exposición que se organizó en la Galería Dalmau de Barcelona en noviembre 1979.

EXPOSICIONES INDIVIDUALES

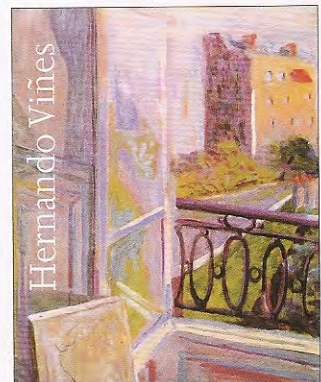
- 1928** Galería Percier, París.
- 1930** Galería Vavin -Raspail, París.
- 1932** Galería Vavin -Raspail, París.
- 1934** Galería Myrbor, París.
- 1936** Galería Vignon, París.
- 1952** Galería Marcel Guiot, París.
- 1958** Galería Marcel Guiot, París.
- 1965** Museo de Arte Moderno. Madrid.
- 1969** Galería Theo, Madrid.
- 1971** Galería Galanis, Valencia.
Galería Frontera, Madrid.
- 1973** Galería Theo, Madrid.
- 1974** Galería Theo, Madrid.
- 1975** Galería Ederfi, Bilbao.
- 1976** Galería Laietana, Barcelona.
Galería Theo, Madrid.
Galería Ruiz Castillo, Madrid.
Galería Theo, Valencia.
Galería Theo, Barcelona.
- 1977** Galería Rúa, Santander.
- 1979** Galería Sur, Santander.
Galería Dalmau, Barcelona.
Galería Litoral, Alicante.
Sala Torrenueva, Ibercaja, Zaragoza.
- 1980** Galería Theo, Valencia.
- 1983** Galería Theo, Madrid.
Galería Theo, Valencia.
Sala Cellini, Madrid
Casa de España en París.
- 1986** Museo Municipal de Bellas Artes de Santander.
- 1987** Museo León Bonnat, Bayonne, Francia.
- 1988** Galería Dalmau, Barcelona.
Sala Cellini, Madrid.
- 1989** Galería Joan Oliver Maneu, Palma de Mallorca.
- 1991** Galería Theo, Valencia.
Galería Theo, Barcelona.



*Cat. Sala Dalmau.
Barcelona .1979*



Francesc Draper y Enric Jardí durante la inauguración de la exposición de Viñes en la Sala Dalmau. BCN. 1988



*Cat. Expo Telefónica.
Madrid. 1999*

- 1993** Residencia de Estudiantes, Madrid.
- 1996** Archivo Manuel de Falla de Granada junto a M. Angeles Ortiz y H.Lanz. (Itinerante).
- 1997** Galería Louvre -Ispahan II, Madrid.
- 1998** Galería Barbizon, París.
- 1999** Sala de Exposiciones Fundación Telefónica, Madrid.
- 2000** Galería Barbizon, París.
- 2001** Galería Daniel Cardani, Madrid.
- 2002** Galería Barbizon, París.
- 2004** Galería Barbizon, París.
- 2005** Sala de Exposiciones de San Eloy, Salamanca.
Sala de Exposiciones de Caja Duero, Valladolid.
Sala Capitol de Caja Duero, Cáceres.
Centro Cultural "Gaya Nuño", Soria.
Galería Dalmau, Barcelona. (antológica)



Caricatura de Viñes por César Abín en 1932.

OBRA EN MUSEOS

- Museo Nacional de Arte Moderno. Centro Georges Pompidou, París.
- Museo Goya. Castres. Francia.
- Galería de Artes Plásticas. Ostrava. Rep. Checa.
- Galería Nacional – Narodni Galerie- . Praga. Rep.Checa.
- Museo Bellas Artes de Álava. Vitoria
- Museo Morera. Lleida.
- Museo Nacional Centro de Arte Reina Sofía. Madrid.
- Museo Bellas Artes. Bilbao.
- Colección del Banco Hispano Americano. Madrid.
- Museo Jovellanos. Gijón.
- Fundación Ivonne-Christian Zervos. Vezelay. Francia
- Colección BSCH. Madrid
- Fundación Telefónica. Madrid.
- Museo de Arte Contemporáneo Español "Patio Herreriano". Valladolid.
- Museo de Dibujo "Castillo de Larrés". Huesca.
- Colección BBVA, Bilbao.
- Colección Caja Duero, Salamanca.
- Museo Bellas Artes de A Coruña.

H. Viñes.

SALA DALMAU

Consell de Cent, 349 - 08007 Barcelona - Tel.: 93 215 45 92 - Fax: 93 487 85 03
e-mail: arte@saladalmau.com www.saladalmau.com